

# ESTIMACIONES AGRÍCOLAS

## Informe Semanal

20 de Enero de 2022



Ministerio de Agricultura,  
Ganadería y Pesca  
**Argentina**

## INFORME SEMANAL al 20 de Enero 2022

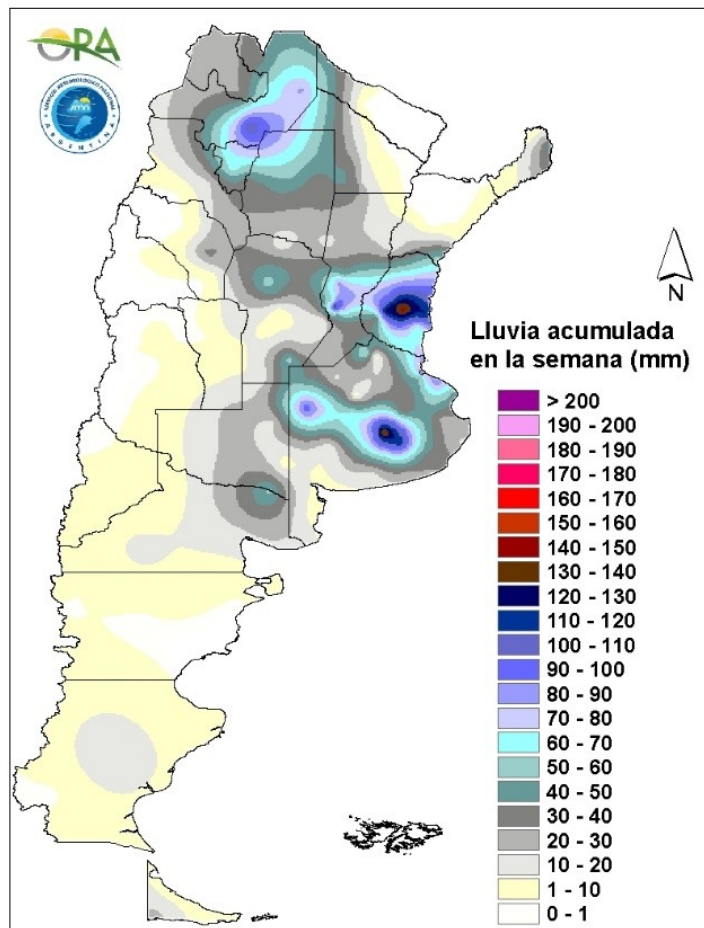
- ✓ Panorama Agroclimático
  - Precipitaciones
  - Temperaturas
  - Estado de las reservas hídricas
- ✓ Evolución de los cultivos al 20/01/2022
  - Cosecha Fina, Campaña 2021/22 (Cebada, Trigo)
  - Cosecha Gruesa, Campaña 21/22 (Algodón, Arroz, Girasol, Maíz, Maní, Soja, Sorgo)
- ✓ Mapa de delegaciones
- ✓ Avance de la siembra de algodón 21/22
- ✓ Avance de la siembra de girasol 21/22
- ✓ Avance de la siembra de maíz 21/22
- ✓ Avance de la siembra de maní 21/22
- ✓ Avance de la siembra de soja 21/22
- ✓ Avance de la siembra de sorgo 21/22
- ✓ Avance de la cosecha de trigo 21/22
- ✓ Avance de la cosecha de cebada 21/22
- ✓ Avance de la cosecha de girasol 21/22
- ✓ Área sembrada de Granos y Algodón, 2011/2012 - 2020/2021
- ✓ Volúmenes de producción de Granos y Algodón, 2011/2012 - 2020/2021
- ✓ Producción de cultivos en la República Argentina, 2020/2021
- ✓ Humedad del suelo y aspecto del cultivo (Girasol, Maíz, Soja)

*Si desea alguna aclaración respecto a la información presentada en este reporte, puede comunicarse con el 011-4349-2758 o vía e-mail a: [direstiagri@magyp.gob.ar](mailto:direstiagri@magyp.gob.ar)*

## PANORAMA AGROCLIMÁTICO

### PRECIPITACIONES

Se registraron precipitaciones en la mayor parte de la mitad norte del país durante los últimos siete días, con grandes acumulados de forma puntual en sectores de Buenos Aires, el Litoral y el NOA, mientras que en el resto del país fueron algo inferiores. En Entre Ríos se reportaron más de 100mm en diversas localidades, destacándose Rosario del Tala (145mm), Nogoyá (123mm) y Concepción del Uruguay (123mm), en tanto que en Santa Fe el máximo registro corresponde a El Trébol (118mm). Acumulados similares se reportaron en el centro y noroeste de Buenos Aires, con máximos locales en Azul (141mm), Tandil (116mm) y Olavarría (93mm), mientras que en zonas aledañas las precipitaciones fueron, en general, de 40-60mm. En el NOA las lluvias rondaron los 60mm, con un máximo puntual en Metán (110mm).

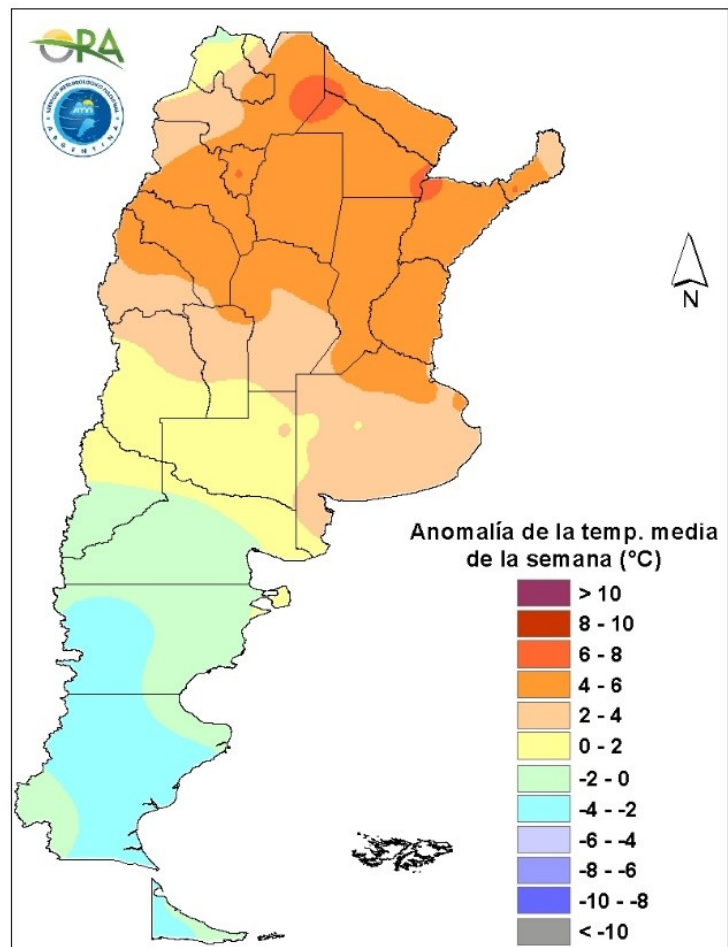


Precipitaciones acumuladas en la semana

Entre miércoles y domingo se espera inestabilidad en gran parte del país, debido a un sistema de baja presión que irá avanzando en la zona centro-sur y posteriormente un sistema frontal, se esperan precipitaciones y tormentas en distintos puntos del país, incluyendo norte de Chubut, Río Negro, Neuquén, Mendoza, San Luis, La Pampa, Córdoba, Santa Fe, Buenos Aires, Entre Ríos, NOA y NEA. Entre lunes y martes se esperan lluvias en Córdoba, norte de Buenos Aires, centro y sur de Santa Fe y el NOA.

## TEMPERATURAS

Las temperaturas medias de los últimos siete días fueron muy superiores a las esperadas para la época del año en la mitad norte del país, mientras que fueron levemente inferiores en Patagonia. Tanto en el NEA como en el NOA las anomalías térmicas rondaron los 6°C por encima de la media, en tanto que las temperaturas máximas y mínimas superaron registros históricos en diversas localidades. Se superaron los 40°C desde el norte patagónico hasta el extremo norte del país, destacándose las máximas de Santiago del Estero (45,2°C) y Rivadavia (45°C). Por otro lado, se reportaron heladas agronómicas en Patagonia registrándose en Bariloche (-2°C) la mínima marca térmica de la semana.

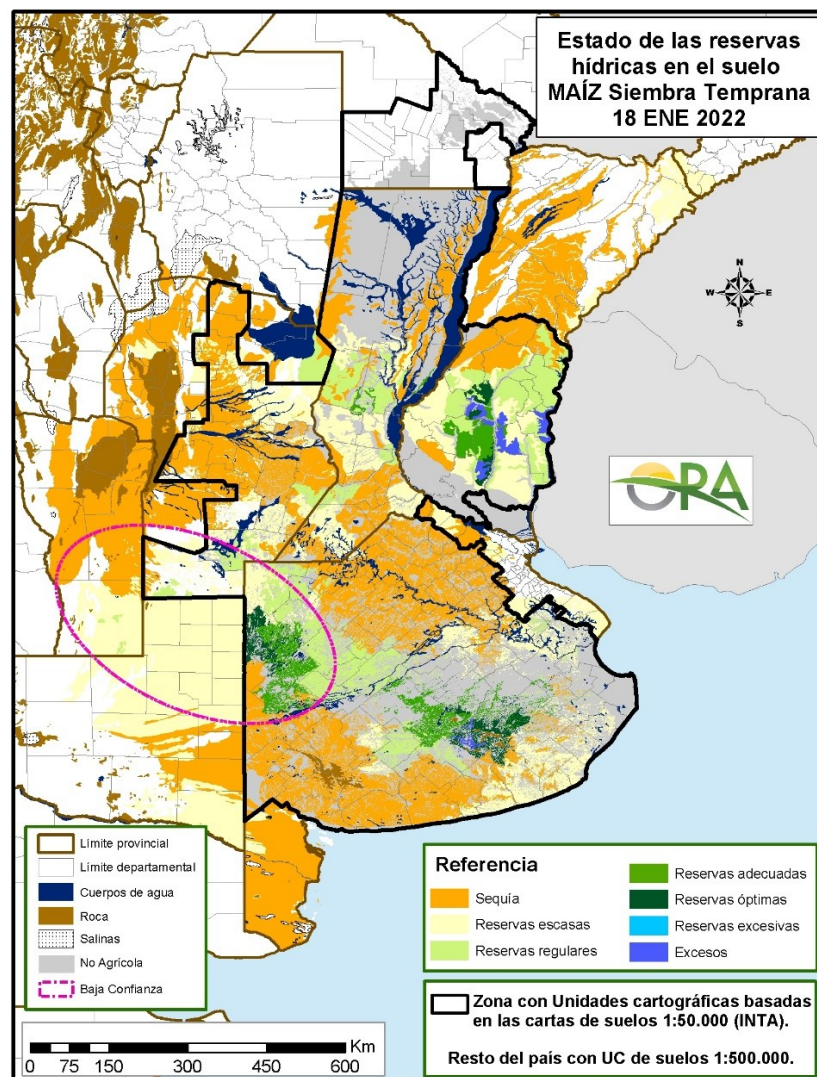


Anomalía de la temperatura media de la semana

Las temperaturas medias de la semana se esperan normales a levemente bajo lo normal en norte de Patagonia, centro y la franja sur del norte argentino. El resto del país, se esperan temperaturas normales a levemente sobre lo normal, particularmente hacia el norte de Argentina. Entre miércoles y viernes se mantendrán temperaturas cálidas, pero bajas para esta época, principalmente en el centro, mientras que en el NOA y NEA las temperaturas podrían ir paulatinamente aumentando con posibilidad de localidades con máximas sobre 35°C, incluyendo algunas zonas del norte de Córdoba. Entre sábado y martes se espera que comiencen a aumentar paulatinamente las temperaturas en todo el país, aunque con mayor énfasis en el norte del país, norte de Patagonia, La Pampa y sur de Buenos Aires, donde podrían darse máximas sobre 35°C en varias localidades.

## ESTADO DE LAS RESERVAS HÍDRICAS

El mapa corresponde a la estimación de contenido de agua en el primer metro de suelo para lotes con pradera MAÍZ DE SIEMBRA TEMPRANA. Los valores locales de reservas pueden consultarse en [http://www.ora.gov.ar/camp\\_actual\\_reservas.php](http://www.ora.gov.ar/camp_actual_reservas.php). Si bien se mantienen las condiciones deficitarias en la mayor parte del área maicera nacional, las precipitaciones de los últimos días recargaron los perfiles hídricos de forma puntual en diversos sectores del país. En el centro de Entre Ríos se estiman actualmente reservas adecuadas, e incluso con algunos excesos temporarios, mientras que en el norte y en Corrientes continúan siendo insuficientes. Lo mismo se observa en el centro de Santa Fe, presentando ahora almacenajes regulares, prevaleciendo en el norte y en el sur, gran cantidad de polígonos clasificados como sequía, al igual que en la mayor parte de Córdoba, San Luis y norte de Buenos Aires. Por otro lado, en la diagonal que abarca desde el noroeste de Buenos Aires hasta el centro, se registraron grandes acumulados de lluvia durante los últimos días, recargando los niveles de humedad en el suelo, siendo ahora de regulares a óptimos, e incluso excesivos en algunos sectores puntuales. En el sudoeste de la provincia se mantienen las condiciones deficitarias, mientras que en La Pampa la mejora fue leve. Se esperan precipitaciones durante la próxima semana que podrían mejorar las condiciones hídricas en gran parte del área evaluada.



Mapa de reservas hídricas hecho a partir de datos meteorológicos del SMN y del INTA e información de suelos del INTA

## EVOLUCIÓN DE LOS CULTIVOS AL 20/01/2021

### COSECHA FINA – CAMPAÑA 2021/2022

#### CEBADA

La ausencia de precipitaciones durante los días previos, ha permitido dar con la finalización de la cosecha de los últimos lotes restantes en la provincia de La Pampa.

#### TRIGO

Al igual que en el caso de la cebada, con la ausencia de precipitaciones, se alcanzó el fin de cosecha del cereal, en todo el ámbito nacional.

### COSECHA GRUESA – CAMPAÑA 2021/2022

#### ALGODÓN

##### Chaco

En la zona de Charata, el cultivo resultó beneficiado por el aporte de las lluvias sobre fines del período actual, con 25 a 60 milímetros, según zona que vienen a mejorar condiciones hídricas del suelo, estado general y desarrollo reproductivo. La superficie sembrada queda definida.

El cultivo de algodón en el ámbito de la delegación Roque Sáenz Peña se desarrolla en etapas de crecimiento vegetativo a plena floración y comienzo de formación de capsulas en los lotes más adelantados, mientras que las condiciones climáticas de temperaturas extremas de la última semana pueden comenzar a generar daños si no se revierten en los próximos días.

##### Santa Fe

El cultivo implantado en la zona de la delegación Avellaneda, la evolución del mismo varía dependiendo de las condiciones predisponentes, observándose cultivos que van de buenos a malos. Fenológicamente la mayoría está entre floración y llenado de la bocha. Está siendo afectado por la sequía, con aborto de flores y pérdida de bochas.

##### Santiago del Estero

En la zona de la delegación Quimilí, el desarrollo de los diferentes lotes es bueno por el momento, aunque en los últimos días están sufriendo las consecuencias de las muy altas temperaturas.

#### NOA

En la provincia de Salta, no se pudo continuar con la siembra de algodón por falta de humedad. Los cuadros más avanzados en su desarrollo van entrando a floración en situaciones

deficientes de humedad, aunque esta situación puede ser paliada en parte por la posibilidad de riego artificial.

### **ARROZ**

#### **Santa Fe**

En la delegación Avellaneda, el cultivo se encuentra en inicio de floración, encontrándose algunos lotes con escasez de agua para dicho proceso fisiológico. El 20% de la superficie sembrada está afectada por malezas resistentes a herbicidas.

### **GIRASOL**

#### **Buenos Aires**

Con la totalidad del área estimada ya implantada, el cultivo atravesó la semana de condiciones extremas de diferentes formas. En general la mayoría de los plantíos atraviesan la etapa de floración, con excepciones dependiendo la fecha de siembra, como en el caso de aquellos implantados en la zona de Salliqueló, con su mayoría de lotes en etapas vegetativas, transcurriendo las condiciones extremas sin inconvenientes. En aquellos ubicados en la zona del sudeste provincial, las precipitaciones llegan algo tarde, ya que la etapa crítica para el cultivo se desarrolló con una severa sequía, por lo que en algunos casos ya se estiman mermas en el rendimiento futuro. En las zonas restantes, el cultivo se desarrolla normalmente, y no se reportan inconvenientes sanitarios, presencia de plagas o enfermedades relevantes.

#### **Córdoba**

En la zona de Laboulaye, el 80% de la superficie ya completó la etapa de floración, y si bien se informa buen estado general, aun no se evaluó el efecto de la escasez hídrica y las elevadas temperaturas.

Con buen estado general, el cultivo implantado en la zona de Marcos Juárez, atraviesa la etapa de floración/llenado.

#### **Chaco**

Avanza la cosecha del cultivo de girasol en el ámbito de la delegación Roque Sáenz Peña con rendimientos que continúan promediando los 21 qq/ha., con lotes que han superado los 30 qq/ha. Las parcelas más atrasadas se desarrollan en etapas de llenado y maduración de granos.

#### **La Pampa**

En la delegación General Pico, las elevadas temperaturas, y las escasas precipitaciones que se registraron, no permiten cambiar la calificación del estado edáfico de sequía. Con respecto al estado general del cultivo, más de la mitad de la superficie sembrada del cultivo es calificado como Regular a Malo. El período de altas temperaturas y ausencia de lluvias afectó severamente la etapa de floración del cultivo. A campo se observan una gran cantidad de lotes con plantas cuyos capítulos formados no superan el 1.5 de altura.

En la delegación Santa Rosa, la humedad del suelo en el primer metro, es escasa, y si bien el cultivo tiene mayor capacidad exploratoria, las condiciones de escasez hídrica podrían comprometer el rendimiento final. Los sembrados temprano (mediados de octubre) se encuentra en R4-R5 (apertura del capítulo con 10%-20% de flores en plena floración) y los sembrado a

mediados de noviembre están en R2-R3 (alargamiento de botón capítulo) se encuentran en buen estado general y sin plagas.

### San Luis

Las precipitaciones ocurridas en el ámbito provincial no fueron generalizadas y las mismas de escaso milimetraje. Los efectos de la ola de calor atravesada durante los últimos días, aun están siendo evaluados, y podrían afectar el rendimiento final.

### Santa Fe

En la zona de la delegación Avellaneda, la cosecha está promediando, con un grado de avance entre el 70-90%. Los rendimientos oscilan entre 13 a 30 qq/ha, según la zona, los menores rendimientos se registran en los tempranos y los tardíos. En ambos casos debido a la escasa humedad, al implantarse los primeros, y al llenado de granos de los segundos.

En Cañada de Gómez, la totalidad de los lotes se encuentran en madurez comercial.

En la delegación Rafaela, se desarrollan las tareas de cosecha, a buen ritmo, aprovechando las condiciones climáticas buscando anticiparse a las precipitaciones que se están desarrollando. Se dieron rendimientos buenos a muy buenos, con promedios zonales desde 25 qq/ha. a 39 qq/ha, esto último producto de que se realizaron siembras en lotes de buena aptitud a diferencia de lo frecuente que es asignarles a este cultivo lotes de menor calidad. No se observan problemas sanitarios, en algunas zonas la presencia de palomas y cotorras produjo daños de relativa importancia.

### NOA

En Salta, los lotes más adelantados comienzan a llenar grano en una situación de baja disponibilidad hídrica. Estos planteos ven afectada su condición y cae la expectativa de rendimiento.

### MAIZ

#### Buenos Aires

En la delegación Bahía Blanca no se registran precipitaciones desde hace más de 15/20 días y las temperaturas de la última semana fueron extremas, lo que indicaría que el cultivo que se encuentra mayoritariamente en floración, está sufriendo el momento más crítico del cultivo bajo escasez de humedad, lo que tendría un impacto directo sobre el rendimiento

En la zona de Bragado, estado ontogénico del cultivo de los maíces tempranos o sembrados en fecha óptima es de llenado de grano, y de los maíces de siembra tardía y de segunda, de crecimiento vegetativo. Los primeros están atravesando un importante estrés hídrico debido a las faltas de precipitaciones importantes, las que no se han dado durante todo su ciclo. Se estima que los rendimientos de los maíces tempranos se vean muy afectados por el déficit hídrico, dado que durante su estado crítico (floración) no han recibido precipitaciones, y si en alguna zona las recibieron, estas fueron muy insuficientes. El estado ontogénico de los maíces sembrados tardíamente (principios de diciembre) es V5 a V8, por lo que la falta de precipitaciones de diciembre y principio de enero, le han afectado en mucho menos. Dado que el porcentaje de la superficie sembrada total de maíz temprano es importante (70% aproximadamente), puede concluirse que la producción total de maíz en el ámbito de la delegación se ubicara por debajo del promedio histórico.



En Junín, la falta de precipitaciones en la zona en los últimos meses sumado a varios días con temperaturas que superan los 40 grados castiga a los maíces de primera. Que han atravesado el período crítico en condiciones desfavorables. Los maíces de segunda, aun en etapas vegetativas, han mejorado su aspecto luego de las últimas precipitaciones registradas.

En la delegación Lincoln, la zona norte de la delegación, más afectada por la falta de humedad, ya ha modificado el destino de una superficie importante, ya que se considera que no se recuperará.

En la zona de Pergamino, los próximos a secarse por el fenómeno de la falta de humedad y las altas temperaturas ambientales, fueron picados para poder ser aprovechados por aquellos productores que disponen de ganadería también. El resto de los maíces se mantuvieron, pero se estiman bajos rendimientos. Los más tardíos habían comenzado a acartuchar las hojas, pero después de esta lluvia han recuperado la turgencia de las plantas.

En Pigüé, también se reportan probabilidades de caídas en el rendimiento futuro debido a la coincidencia del fenómeno de alta temperatura y escasez hídrica durante el periodo crítico.

La zona de Salliqueló, diferenciada en dos, siendo la primera la comprendida por los partidos de A. Alsina y Guaminí, presenta lotes de siembra temprana, en floración, en proceso de evaluar posibles pérdidas, y los tardíos, aun en etapas vegetativas. Mientras que la otra zona, comprendida por los partidos de Pellegrini, Salliqueló y Tres Lomas, presenta cuadros de siembra tardía, que se encuentran en etapas vegetativas, y que de continuar la ocurrencia de precipitaciones, no verán afectados su crecimiento y desarrollo.

En Tandil, el cultivo se encuentra entre diferentes estados vegetativos, inicio de aparición de panoja e inicio de aparición de espigas. Las bajas en el rendimiento potencial serán aproximadamente entre un 20 y un 50%.

En Tres Arroyos, las condiciones de los plantíos, ya estaban afectadas, por efecto de la prolongada sequía ocurrida, ya que los perfiles se encontraban muy por debajo de los niveles óptimos de humedad. Luego de las condiciones extremas de los días pasados, se agrava mucho más la situación, sobre todo aquellos de siembra temprana, aun en evaluó de daño.

En la delegación Veinticinco de Mayo, las lluvias de estos últimos días solo aliviaron el estrés térmico por una baja importante de temperaturas, pero el mili metraje ha sido muy escaso como para recomponer el perfil edáfico. Los maíces de siembra temprana ya están en grano lechoso y con muchas dificultades para terminar de llenar el grano, dadas las circunstancias, y fundamentalmente porque en la gran mayoría a de los casos el período más crítico ya está definido en las condiciones extremas transitadas las 2 semanas anteriores. Los maíces tardíos siguen muy sufridos, pero con la esperanza de revertir algo su condición en tanto y en cuanto se confirmen los pronósticos de los próximos días. Solo algunos pocos lotes ya están entrando en periodo crítico con pronóstico muy reservado.

### **Córdoba**

En Laboulaye, en ambos departamentos, los maíces de primera tempranos vienen resistiendo al efecto de las altas temperaturas y el déficit hídrico. Sin embargo, aquellos que ya transitan la floración son los más expuestos a un daño o pérdida de rendimiento potencial. Habrá que esperar de qué manera impactan las lluvias caídas en las últimas 48 horas y las que se esperan en la semana para dimensionar el daño. Los tardíos de primera y los de segunda aún no sufrieron el efecto adverso del doble estrés por estar en pleno desarrollo vegetativo, pero en algunas zonas se observaron acartuchamiento de hojas. Las últimas lluvias serán claves para los próximos estadíos.

Para Marcos Juárez, en la zona norte de la delegación, aquellos lotes que tenían como destino alimentación animal, han adelantado los procesos, debido a la pérdida de material verde por efecto de las altas temperaturas y falta de humedad. Aquellos con destino grano, han perdido el 60% de follaje, y el llenado de la espiga será insuficiente, por lo que se estiman pérdidas de rendimiento del orden del 20/25%. Esta situación también se da al oeste del departamento Unión. En el resto de la delegación, el cultivo presenta diferentes grados de afectación y se estiman mermas del 15% respecto al año anterior que fue un muy buen año. El 70% de la superficie se encuentra en grano pastoso, los lotes tardíos o de segunda en estado vegetativo, todos sufriendo severamente la falta de humedad. La napa varía mucho pero se encuentra en 3- 3.8 metros

En Río cuarto, se repite una situación similar, a la espera que mejores condiciones en adelante, para permitir prosperar el cultivo de segunda, ya que los lotes de siembra temprana se encuentran severamente afectados.

En Villa María, los maíces tempranos sembrados principalmente en octubre se encuentran muy dañados por la sequía y las altas temperaturas. Por tal motivo en zonas tamberas se ha picado para silo (con muy poco grano) e incluso se han confeccionado rollos. En estos maíces, el período de altas temperaturas y sin lluvias coincidió con el momento crítico del cultivo ocasionando la ausencia de desarrollo de la flor femenina y desincronización del polen. Por otro lado los maíces tardíos están entre V2 y hasta V6 y se encuentran estresados también, sobre todo a la tarde en donde se observa acartuchamiento de hojas, pero al no haber alcanzado aún el periodo crítico, los daños son menores. Incluso con las lluvias estimadas para esta semana se podrían recuperar. Con respecto a las plagas se observa baja presencia de gusano cogollero.

### La Pampa

En la delegación General Pico, se registraron escasas precipitaciones no generalizadas, lo que luego de los días de elevadas temperaturas, deja un saldo negativo en el perfil, que se encuentra en sequía. Los trabajos de siembra de los lotes tardío y de segunda están paralizados y si bien se pronostican precipitaciones para la próxima semana, es posible que la siembra del cultivo se dé por finalizada estimando que restaría sembrar entre un 5% y 10% de la superficie total estimada del cultivo. Con respecto al estado del cultivo, un 30% de la superficie total sembrada, que corresponde a los lotes de siembra temprana, es calificada como Bueno a Muy Bueno. Estos lotes han transcurrido la etapa de formación de hojas y floración con adecuada humedad y algunos de estos lotes, ya transcurren las etapas de llenado de grano. El resto del cultivo, una gran cantidad de lotes tardíos y de segunda son calificados como Regular a Malo. Dichos lotes, transcurrieron la etapa de formación de hojas y de floración durante el período de altas temperaturas y ausencia de lluvias.

En la delegación Santa Rosa, la humedad del suelo para este cultivo es escasa/sequía en el primer metro del suelo, estas condiciones, afectarán el rendimiento del cultivo, principalmente a los sembrados tempranos, que se encuentran en R3-R4 (llenado de grano), cuyos marlos presentan granos vacíos por quemado de grano de polen durante la fecundación (temperaturas superiores a 34°C). El estado general es de regular a bueno y sin plagas que los afecten. Estos maíces representan el 35% de la superficie total de Maíz estimado en los departamentos de la delegación. Las pérdidas de rendimientos irían del 3,5% al 14% según departamento y de acuerdo a la humedad del suelo ya que las temperaturas fueron generalizadas durante la ola de calor de la semana pasada (registros que llegaron a los 41°C). Esta pérdida de rendimiento repercutirá en la estimación de producción. Los de siembra tardía, que representan el 60% de la superficie, se encuentran en V4-V8 fin de etapa juvenil, en buen estado sin plagas que los afecten aunque acusando la falta de humedad en el primer metro del suelo. Si bien durante los últimos días han

ocurrido algunas precipitaciones, las mismas son insuficientes para revertir el estado hídrico del suelo, pero traen alivio, sobre todo en estos últimos plantíos.

### San Luis

Se han registrado precipitaciones de escaso milimetraje, que no revierte el estado hídrico de la región, por lo que los cultivos en general, sumamente afectados a la espera de nuevas precipitaciones, en proceso de evaluación de daños ocasionados.

### Santa Fe

En Avellaneda, la evolución de los de siembra temprana, es regular a mala en general debido a las condiciones de sequía. Se hallan en etapas de madurez y cosecha, según fecha de siembra, material utilizado y condiciones climáticas de cada zona. Con respecto al tardío se está demorando la siembra debido a las escasas condiciones de humedad del suelo.

En Cañada de Gómez, la superficie destinada a reserva forrajera fue procesada casi en su totalidad, labores adelantados por las condiciones climáticas extremas presentadas días atrás. El maíz de segunda o tardío se encuentra en vó lo más adelantado y aun quedan lotes por sembrar.

En Casilda, para el maíz de primera, por el momento son escasas las lluvias como para mejorar la situación del cultivo, en momentos en que el mismo, atraviesa la fase de llenado de granos, con plantas que han adelantado sensiblemente la senescencia foliar. A causa de la prolongada sequía y al stress térmico, se observan espigas incompletas y granos de pequeño tamaño, con la excepción puntual de aquellos planteos de siembra temprana que se efectuaron sobre lotes con incidencia de napas altas, que lograron cuajar granos antes del período de carencia hídrica. La pérdida de rendimiento parece irreversible en gran parte de la superficie implantada. En el caso de los tardíos, si bien el cultivo permanece en etapas vegetativas, la falta de humedad edáfica ha determinado un ritmo de crecimiento lento, con amarillamientos foliares temporarios. Se espera un aporte mayor de precipitaciones para inducir a una reacción positiva de los lotes en crecimiento activo.

En ámbitos de la delegación Rafaela, los lotes que quedan por sembrar de maíz tardío o de segunda quedaron a la espera de que ocurran precipitaciones, se prevé que se siembren la próxima semana. Se mantuvieron las condiciones climáticas extremas, que produjeron daños severos. Se estima alrededor de un 20% de superficie con destino a grano perdida. Siguió las tareas de picado para consumo animal, con rindes regulares, y con una merma de calidad, producto del deterioro del follaje y menor número de granos y peso de los mismos. Como consecuencia de esto y de la merma en forraje de pasturas a diferir, se incrementó el porcentaje de superficie destinada al consumo principalmente en la cuenca lechera para satisfacer los requerimientos de las dietas animales en donde el porcentaje picado ascendió al 80% de la superficie sembrada.

En la zona de la delegación Venado Tuerto, las pérdidas más importantes en esta campaña van a ser para este cultivo, ya que la falta de agua produjo una merma en los futuros rendimientos del 18% aproximadamente y los más afectados serán los que fueron sembrados en octubre hacia adelante; hasta el momento se estiman pérdidas de 45000 ha. aprox. El gran problema es que las mayores temperaturas y la falta de agua se produjeron en floración y sin reservas en el perfil; además sin napa, como se puede observar en las lagunas como se han secado.

### NOA

En Salta, salvo algunas excepciones en los valles, prácticamente se detuvo la siembra de maíz en toda la provincia. El prolongado período sin precipitaciones y con altas temperaturas dejó

sin la humedad necesaria para la implantación en los primeros centímetros del suelo e incluso afectó el estado de los lotes ya emergidos.

En Jujuy, la siembra se encuentra demorada debido a falta de humedad en los perfiles edáficos.

En Tucumán, las últimas precipitaciones, mejoran las condiciones, y permitirán continuar con las labores de siembra.

### **Santiago del Estero**

En la delegación Quimilí, el Maíz tiene iniciada su siembra, pero en bajo porcentaje y algunos lotes donde la humedad de la capa de siembra lo permitió. Se espera el inicio importante cuando se produzcan las lluvias. Cabe recordar que todo el mes de enero es habitual la siembra de éste cultivo. Los lotes ya implantados (alrededor del 20%) están resistiendo las inclemencias del calor y falta de lluvias.

### **MANÍ**

#### **Córdoba**

En Laboulaye, el estado es bueno y en pleno desarrollo vegetativo. Comenzando la floración y el clavado pero aún no se alcanzó el momento crítico de demanda hídrica.

En la zona de Marcos Juárez, la condición del cultivo es de buena a regular, comenzando a mostrar deficiencias y estrés por la falta humedad.

En Río Cuarto, el cultivo se encuentra detenido en su desarrollo, pero se estima que luego de las precipitaciones retome su ciclo normal

A pesar de la sequía y altísimas temperaturas ocurridas en la zona de Villa María, el cultivo se encuentra en buen estado, comenzando su etapa reproductiva.

### **NOA**

En Jujuy, continua la siembra por la posibilidad de riego de los lotes, aunque lo emergido se ve afectado por las altas temperaturas y baja humedad.

En la delegación Salta, no se pudo avanzar con la siembra de maní por la falta de humedad para la germinación, pero se espera que se retomen las labores de implantación ya que en los últimos días se han dado precipitaciones en las zonas productivas para la leguminosa.

### **SOJA**

#### **Buenos Aires**

En Bragado, los cultivos de soja de primera, en términos generales, se encuentran entre Regular y Bueno. Las sojas sembradas tempranas presentan un buen desarrollo vegetativo dependiendo de la humedad inicial de los suelos y de las precipitaciones que recibieran posteriormente. Las sembradas más tardíamente, presentan un menor desarrollo vegetativo. Con respecto los grupos de madurez de las sojas, se estima que las más afectadas serán las de grupo corto sembrada tempranamente (grupo 3 y 4 corto) debido principalmente por el aborto de flores que implicara una disminución de los rendimientos potenciales unitarios del cultivo. La disminución del rendimiento con respecto al potencial, podría ser de un 40% aproximadamente (se verificará posteriormente). Los grupos de madurez más largos como ser grupo 4 largo y 5 corto, presentan

más chances de obtener rendimientos medios si se produjeran precipitaciones a mediados y fines de enero. Caso contrario, los rendimientos promedios unitarios se verán afectados de igual manera que los de grupos cortos. De todas maneras, los cultivos de soja de primera presentan menor desarrollo vegetativo, entrenudos más cortos, y en cierta manera se verá afectado el rendimiento potencial del cultivo. Respecto a la soja de segunda, la siembra ha presentado dificultades, y en ciertas zonas impedidas por la falta de humedad edáfica remanentes de la fina. En general, la misma se realizó en zonas que contaban con humedad adecuada, en otros casos, optaron en esperar las precipitaciones que nunca llegaron. De los lotes sembrados, se observaron nacimientos, desperejos y presentaron faltante en el stand de plantas. Los productores que no sembraron por falta de humedad, lo hicieron posteriormente con el suelo totalmente seco, a la espera de precipitaciones que permita su germinación. En general el estado del cultivo de soja de segunda, en los casos en que germinó y se implanto el cultivo, es regular y en ciertos casos malo.

En ámbitos de la delegación General Madariaga, los lotes de primera ocupación transitan los estadios vegetativos con un déficit hídrico debido a las altas temperaturas y la nula ocurrencia de precipitaciones. En cuanto a las sojas de segunda ocupación se han establecido con muy poca agua en el perfil del suelo, por lo que su emergencia no es uniforme y el crecimiento es bajo.

En la zona de Junín, La falta de precipitaciones en la zona en los últimos meses sumado a varios días con temperaturas que superan los 40 grados castiga a todos los cultivos. La soja de primera está de regular a normal y la soja de segunda es la que se ve más afectada, pero a diferencia de otro cultivo, la soja "por su crecimiento indeterminado y su floración continua tiene una alta capacidad de recuperación y su performance dependerá de cómo avancen las precipitaciones en los próximos meses.

En ámbitos de la delegación La Plata, luego del fuerte golpe de calor de la semana pasada, llegaron las precipitaciones, aún con registros moderados e irregulares, hay mínimos de 5 mm en algunos sectores de Chascomús, pero en general la mayoría promedia los 30 a 45 mm y con perspectivas a continuar con mayores acumulados en los próximos día, en general la humedad en el perfil es regular y la mayor afectación se da en Brandsen, Magdalena, Punta Indio y Chascomús sector centro-este, que transita una sequía similar a la del 2008, situación que posiblemente se revierta de continuar las lluvias. Algunos productores realizaron siembras de soja de segunda en seco al igual que aplicación de fertilizantes, urea confiando en los pronósticos del fin de semana pasado

En Lincoln, las lluvias muy esperadas sobre el final de la semana, que en general cortan o pausan el déficit de humedad van a ayudar en la recuperación de los cultivos de soja que venían retrasados con menor desarrollo, pero en la zona norte de la delegación, y lotes puntuales llegaron demasiado tarde.

En Pergamino, se observa una situación similar, ya que las sojas de primera se encuentran en floración, y dada la plasticidad tiene alta capacidad de recuperación durante esta etapa, sin embargo, hay lotes que ya se consideran perdidos. En el caso de la soja de segunda, el déficit hídrico, ha afectado el crecimiento vegetativo, sin posibilidad de recuperación, por lo que se estiman caídas en el rendimiento potencial.

En las zonas de Pigüé y Salliqueló, el cultivo se sembró con humedad adecuada, por lo que aun en etapas vegetativas tempranas, se encuentran en buen estado.

Las sojas implantadas en la zona de Tandil, de primera en estados vegetativos y por iniciar floración las más avanzadas. Las de segunda, muy manchoneadas por falta de emergencia o emergencia y posterior mortandad de plantas por falta de agua disponible en los primeros centímetros de suelo. Las sembradas tempranamente en diciembre, vegetando con canopeo muy ralo.

En Tres Arroyos, fue una semana con condiciones muy fuera de lo normal para la zona, con temperaturas superiores a los 40 grados, vientos fuertes y sin lluvias, y además como ya sabemos con un déficit hídrico desde hace meses. Los cultivos de gruesa están sufriendo las consecuencias de esta condición, los más dañados son los sembrados más temprano. Después de estos días de condiciones extremas, las temperaturas bajaron y se registraron precipitaciones entre 5 y 30mm, y se esperan días de bajas temperaturas y lluvias variables.

### Córdoba

En Laboulaye, el 60% de los lotes de primera se encuentran en floración, se observa menor desarrollo de plantas. Las de segunda, en pleno desarrollo vegetativo presentan un buen estado general, buena emergencia y humedad adecuada para esta etapa, especialmente en los lotes de mayor aptitud agrícola. Las últimas lluvias serán claves para el desarrollo futuro.

En la delegación Marcos Juárez, en la zona norte hay lotes que presentan manchones con daño irreversible y en los campos de mejor aptitud agrícola se encuentran resistiendo, el oeste del departamento Unión tiene una situación similar al norte. En la zona centro y sur de la delegación el panorama mejora, dado por la calidad de los suelos principalmente, aquellos lotes donde se movió el suelo prácticamente ya se perdió el 40 - 50% del rendimiento del cultivo. La zona de Marcos Juárez, Corral de Bustos Justiniano Posse, Monte Maíz, Canals y Arias, el estado es de regular a bueno y principio sequía para la humedad edáfica. Un 60% del cultivo se encuentra en R2, algunos lotes ya en R3. La situación es crítica. Respecto a plagas, se observa algo de arañuela. En el caso de soja de segunda, el cultivo presenta condición regular, sobrelleva la falta de humedad dado la escasa demanda de agua que el cultivo tiene por el momento, aunque las altas temperaturas afectan la masa foliar. En aquellos suelos de aptitud agrícola adecuada el cultivo resiste, en los lotes mas deficientes comienzan a verse manchones.

En Río Cuarto, las sojas de primera se encuentran en floración, con una importante pérdida de flores, pero se estima que de continuar las precipitaciones, podrían recuperarse.

En la zona de la delegación Villa María, la soja de segunda se puede considerar la más afectada por estas condiciones climáticas, principalmente en lotes no tan buenos, de inferior calidad, en donde se comenzaba a ver pérdida de plantas. Hay que ver que queda y que decide hacer el productor, si resembrar o no. Esta soja se encuentra en estadios V3-V4. En cuanto a las sojas de primera hay pocos lotes que hayan logrado cerrar el surco, las altas temperaturas afectaron mucho la tasa de crecimiento en donde la mayoría estaban floreciendo, transitando la etapa R2. En cuanto a plagas se observa en algunos lotes presencia de oruga medidora, bolillera y barrenador del brote en niveles por debajo de los umbrales fijados para su control.

### Chaco

En Charata, las lluvias acontecidas durante fines del presente período mejoran las condiciones generales de los cuadros y lotes preparados para la siembra. Esto permitiría completar el área total de siembra esperado para la presente campaña.

La siembra del cultivo de soja en el ámbito de la delegación Roque Sáenz Peña continua interrumpida por la falta de humedad en la cama de siembra y las temperaturas extremas que se están registrando, las que también han afectado a algunos lotes implantados que posiblemente requieran de alguna resiembra. La implantación alcanza cerca del 90% de la intención para la presente campaña.

### Formosa

Numerosos focos de incendio ponen en riesgo a los cultivos, este escenario se potencia por el aumento gradual de temperaturas, fuertes vientos y falta de lluvia. No se esperan nuevas siembras hasta que lleguen las lluvias, lo que supone un atraso importante.

### La Pampa

En la delegación General Pico, las escasas precipitaciones y elevadas temperaturas, arrojan un escenario de sequía. En este contexto que retrasó dificultó significativamente los trabajos de siembra y a pesar de los pronósticos de lluvias de la siguiente semana, se da por finalizada la siembra del cultivo de primera y se estima que entre un 5% al 10% de superficie total estimada habría quedado sin sembrar. Con respecto al estado general del cultivo, se estima que solo entre el 30% a 40% de la superficie sembrada del cultivo de primera puede ser calificada como Buena. No obstante, si las lluvias pronosticadas para la próxima semana son significativas, es posible que este estado del cultivo pueda beneficiarse y modificarse. Fenológicamente, aproximadamente el 70% de la superficie sembrada con el cultivo aún transcurren las etapas de formación de nudos y hojas.

En Santa Rosa, la humedad del suelo para este cultivo es escasa /sequía en el primer metro del suelo, estas condiciones afectarán el rendimiento, aún es temprano para estimar en cuanto puede llegar a ser afectados, principalmente a las sojas de primera que se encuentran en V4-V5 fin de fase juvenil/inicio de floración, con muchas malezas en algunos casos (Yuyo Colorado y Rama Negra) sin plagas por ahora, algo de arañuela roja común. La siembra de las sojas de segunda, comenzaron a recibir las precipitaciones pronosticadas y disminuyó la temperatura, condiciones que son favorables para que comience a prosperar, están en emergencia y, afectadas por la ola de calor de la semana pasada su condición es regular y sin plagas.

### San Luis

El cultivo, implantado en todo el territorio provincial, atravesó una ola de calor muy importante, lo que habrá que evaluar su comportamiento a semejante estrés hídrico sufrido.

### Santa Fe

En Avellaneda, se detuvo la siembra de soja de primera, por la escasa humedad en el suelo. La evolución es regular, con sectores en donde directamente el cultivo se empezó a secar por la falta de humedad. Fenológicamente se hallan en diferentes etapas de crecimiento, según fecha de siembra, tipo de material utilizado y condiciones climáticas de cada zona.

En Cañada de Gómez, los lotes de soja de primera se encuentran en su mayoría en llenado de granos. La mayoría de los lotes fueron tratados para el control de arañuela roja y oruga bolillera. Se están comenzando a aplicar fungicida en los mejores lotes. Respecto a las de segunda ocupación, las lluvias caídas dieron un respiro a los cultivos tan afectados por la falta de agua. Los lotes van desde v4 hasta R2. Se registra presencia de arañuela roja y oruga bolillera que fueron tratados en su mayoría. Todavía no hay una estimación de la superficie perdida por la sequía.

En Casilda, las escasas precipitaciones resultan actualmente insuficientes para mejorar la situación del cultivo de soja de primera que se encuentra en plena fase reproductiva. En días previos a las lluvias se observaba caída de flores y vainas, con la consecuente merma en el rendimiento potencial. Se generaliza un cuadro de plantas con crecimiento retraído, baja altura y escasa producción de vainas. Aun se esperan aportes hídricos que puedan mejorar la situación, especialmente en lotes que vienen más retrasados y con posibilidades de emitir nuevos órganos reproductivos. Sigue presente el ataque de arañuelas. Respecto a las sojas de segunda, El pronóstico indica una alta probabilidad de precipitaciones para los próximos días, sumamente necesarias para el cultivo que viene sufriendo stress hídrico, a tal punto de que en algunos lotes

aun no superó la altura del rastrojo de trigo antecesor. Teniendo en cuenta que la mayor parte aun permanece en etapas vegetativas se espera que la disminución de rinde potencial no se maximice.

En Rafaela, el cultivo de soja de primera transita los estadios fenológicos vegetativos (mayor capacidad de compensar los daños sufridos), floración (R1 – R2) el mayor porcentaje de superficie y comienzo de formación de vainas y vainas completamente formadas (R3-R4). Continuaron las condiciones climáticas extremas que ocasionaron que se constaten lotes con muerte de plantas, plantas con menor desarrollo que lo normal muchos de ellos entraron en floración sin llegar al índice foliar óptimo (sin cerrar el entre-surco) lo que daría una merma en el rendimiento, pero aún con capacidad de compensar parcialmente los daños sufridos. Los más avanzados vainas completamente formadas inicio período crítico donde cualquier falta de humedad en suelo, nutrición, etc. origina que vainas y semillas recién formadas aborten y no se pueda compensar debido a que ha finalizado la floración por lo tanto el rinde se reduce drásticamente. Se monitorea por el incremento de plagas afines a la sequía. En el caso de soja de segunda, si bien hay síntomas de estrés importantes, debido al bajo requerimiento de agua en la fase vegetativa no habría incidencia en los rindes futuros de ocurrir precipitaciones de importancia que permita revertir la situación. Se realizan monitoreos para determinar presencia de plagas. En lotes de baja aptitud agrícola en zonas puntuales se constataron muerte de plantas (manchoneos).

En Venado Tuerto, la sequía también a impactado a las sojas de primera, pero no es tan grave como en el maíz; si bien hay lotes donde se pueden observar las ollas de seca, no hay pérdidas y con esta lluvia durante la semana que estamos atravesando, se recuperarán. Los más complicados son aquellos lotes donde se ha sembrado con labranza tradicional. Debido a la fuerte suba del glifosato, algunos productores optaron por esta técnica y prefirieron gastar en gasoil sin tener en cuenta que estábamos frente a La Niña. En el caso de soja de segunda, los cultivos siguen aguantando, ayudado por la cobertura de la paja de trigo y las plantas se recuperarán muy bien luego de las lluvias.

### **Santiago del Estero**

En Quimilí, el cultivo de soja de primera, que tuvo buenos nacimientos, se encuentra en estado vegetativo, resistiendo la sequía y los calores. Los daños pueden ser menores si se registran más lluvias. Las sojas de segunda, se van implantando, con un avance del 90% al 95%, y está siendo más perjudicada por no haber llegado a desarrollar sus raíces más profundamente. Es probable que haya que resembrar algunos lotes, y no hay buenas expectativas de rendimiento.

### **NOA**

En Jujuy se detuvo la siembra del cultivo de soja en un 50% aproximadamente, con pérdidas de borduras por la falta de humedad del perfil.

En Salta, la siembra de soja prácticamente se detuvo por la falta de humedad, acentuando el retraso de estas labores. La falta de lluvias y las altas temperaturas, que se extendieron por dos semanas, provocaron una situación muy comprometedor para los cultivos ya emergidos. Existen casos donde se perdió el cultivo porque se secaron las plantas. A pesar de estar próximos a la finalización de la ventana óptima para la implantación, las precipitaciones que se registraron al final del período permiten creer que se va a poner en marcha nuevamente la siembra de la oleaginosa, e incluso la resiembra en los casos que haga falta.

En Tucumán, la siembra sigue avanzando lento ya que todavía falta humedad en muchos lotes, por la gran irregularidad de las lluvias, hay cultivos de soja nacidos con problemas de faltante de humedad edáfica. Igualmente, los lotes der soja se sembraron en su mayoría, pero se espera agua para que la situación no se agrave.



### SORGO

#### Buenos Aires

En general, se lo observa en mejores condiciones que al maíz, tolerando de mejor forma el estrés hídrico y las temperaturas elevadas. Su estado es bueno a regular. Las etapas fenológicas van de crecimiento vegetativo a floración los más adelantados.

Prosiguió la siembra en la delegación Salliqueló, restando implantar un 25% de la superficie estimada final.

Los sorgos graníferos de la delegación Veinticinco de Mayo, también han iniciado su etapa reproductiva en condiciones muy duras en cuanto a lo climático, pero con el nivel de tolerancia propia del cultivo se lo observa en buena condición general.

#### Córdoba

En Laboulaye, se completó la siembra. El estado es de bueno a regular.

En la delegación Marcos Juárez, no es buena la condición del cultivo en la zona norte en donde se ubica la mayor superficie sembrada, sufriendo notablemente la falta de agua. Comienzan a panojar, aunque la zona de este cultivo gran parte recibió lluvias de 30 – 40 mm

#### La Pampa

En la delegación Santa Rosa, la humedad del suelo para este cultivo es escasa /sequía en el primer metro del suelo. El suelo se encuentra con humedad escasa en los departamentos Capital y Toay, la humedad es escasa/sequía en los departamentos Catrileo, Atreuco y Utracán, y la humedad es sequía en los departamentos Guatrache y Hucal. Los sorgos forrajeros están en estado V12 en buen estado ya pastoreándose y los sorgos graníferos están en V6-V8-V10, en buen estado y sin plagas que los afecten. A partir del 18/01 se comenzaron a registrar precipitaciones y esperando se cumplan los registros pronosticados para la semana que comienza para que comience a revertirse el estado crítico de humedad.

#### NOA

En Salta, se registró muy poco avance en la siembra de sorgo granífero por no contar con humedad suficiente para la germinación en los primeros centímetros del suelo. Varios lotes en crecimiento están atravesando situaciones de estrés hídrico. Se espera que con las últimas precipitaciones los cultivos puedan recuperar su condición.

No hay inicio de la siembra en la provincia de Jujuy, y se estima comenzará a partir de las mejoras en la humedad edáfica.

#### Santa Fe

En Avellaneda, se detuvo la siembra por falta de humedad adecuada. La mayoría de los lotes han iniciado la floración (panojamiento) y llenado de granos. Están severamente estresados por las bajas condiciones de humedad.

En la zona de Cañada de Gómez, se registra la presencia de pulgón amarillo y en los lotes más retrasados por gusano cogollero, que están siendo tratados.

En Casilda, se observan panojas pequeñas y por consecuencia granos de bajo peso. En lotes con limitantes de suelo las plantas han acelerado anticipadamente su madurez.

En la delegación Rafaela, el cultivo transita fase vegetativa, panojamiento mayoritariamente y comienzo llenado de granos, con un desarrollo foliar menor y marchitamiento de hojas basales, por lo cual se espera una merma de rinde importante. Se detectaron lotes con pulgón amarillo, donde se desarrollaron las aplicaciones correspondientes.

### **Santiago del Estero**

La siembra continúa retrasada en la zona de la delegación Quimilí. Se espera una leve reducción de su área de siembra. La siembra se ha iniciado, pero al igual que el Maíz, sólo en algunos pocos lotes donde la humedad de los suelos lo permitió.



## AVANCE DE LA SIEMBRA DE ALGODÓN

CAMPAÑA: 2021/2022 (\*)

DELEGACIÓN	ÁREA A SEMBRAR Hectáreas	16/12	23/12	30/12	06/01	13/01	20/01
		%	%	%	%	%	%
Río Cuarto	800	100	100	100	100	100	100
San Francisco	200	100	100	100	100	100	100
Villa María	500	100	100	100	100	100	100
<b>CÓRDOBA</b>	<b>1.500</b>	100	100	100	100	100	100
Charata	125.000	78	85	95	97	100	100
Pcia. R. S. Peña	79.100	76	80	80	80	100	100
<b>CHACO</b>	<b>222.400</b>	77	83	88	90	100	100
<b>ENTRE RÍOS</b>	<b>-</b>						
<b>FORMOSA</b>	<b>7.447</b>	58	65	100	100	100	100
<b>SALTA</b>	<b>12.200</b>	55	60	62	64	70	70
<b>SAN LUIS</b>	<b>5.100</b>	100	100	100	100	100	100
<b>SANTA FE</b>	<b>50.200</b>	93	97	100	100	100	100
Santiago del Estero	66.000	83	88	88	100	100	100
Quimilí	143.300	24	27	89	100	100	100
<b>SANTIAGO DEL ESTERO</b>	<b>209.400</b>	43	46	89	100	100	100
<b>TOTAL PAÍS</b>	<b>21/22</b>	<b>64</b>	<b>69</b>	<b>89</b>	<b>95</b>	<b>99</b>	<b>99</b>
	<b>20/21</b>	<b>72</b>	<b>82</b>	<b>85</b>	<b>90</b>	<b>90</b>	<b>90</b>

(\*) Cifras Provisorias

**AVANCE DE LA SIEMBRA DE GIRASOL**  
CAMPAÑA: 2021/2022 (\*)

DELEGACIÓN	ÁREA A SEMBRAR Hectáreas	16/12	23/12	30/12	06/01	13/01	20/01
		%	%	%	%	%	%
Bahía Blanca	4.600	100	100	100	100	100	100
Bolívar	100.200	100	100	100	100	100	100
Bragado	2.740	100	100	100	100	100	100
General Madariaga	73.650	100	100	100	100	100	100
Junín	2.450	100	100	100	100	100	100
La Plata	8.500	100	100	100	100	100	100
Lincoln	12.000	100	100	100	100	100	100
Pehuajó	69.390	100	100	100	100	100	100
Pergamino	1.400	100	100	100	100	100	100
Pigüé	79.000	100	100	100	100	100	100
Salliqueló	155.500	100	100	100	100	100	100
Tandil	255.300	100	100	100	100	100	100
Tres Arroyos	291.316	98	100	100	100	100	100
25 de Mayo	37.314	100	100	100	100	100	100
<b>BUENOS AIRES</b>							
	21/22	1.093.360	99	100	100	100	100
	20/21	1.029.645	100	100	100	100	100
Laboulaye	31.214	100	100	100	100	100	100
Marcos Juárez	13.000	100	100	100	100	100	100
Río Cuarto	8.000	100	100	100	100	100	100
San Francisco	14.900	100	100	100	100	100	100
Villa María	1.000	100	100	100	100	100	100
<b>CÓRDOBA</b>							
	21/22	68.114	100	100	100	100	100
	20/21	63.744	100	100	100	100	100
Paraná	4.625	100	100	100	100	100	100
Rosario del Tala	6.300	100	100	100	100	100	100
<b>ENTRE RÍOS</b>							
	21/22	10.925	100	100	100	100	100
	20/21	8.325	100	100	100	100	100
General Pico	96.200	100	100	100	100	100	100
Santa Rosa	69.400	100	100	100	100	100	100
<b>LA PAMPA</b>							
	21/22	165.600	100	100	100	100	100
	20/21	154.080	100	100	100	100	100
Avellaneda	117.000	100	100	100	100	100	100
Cañada de Gómez	6.500	100	100	100	100	100	100
Casilda	0						
Rafaela	104.000	100	100	100	100	100	100
Venado Tuerto	700	100	100	100	100	100	100
<b>SANTA FE</b>							
	21/22	228.200	100	100	100	100	100
	20/21	232.400	100	100	100	100	100
CATAMARCA	50						
CORRIENTES	400	100	100	100	100	100	100
CHACO (Charata)	77.614	100	100	100	100	100	100
CHACO (Pcia. R. S. Peña)	52.000	100	100	100	100	100	100
FORMOSA	0						
JUJUY	0						
MISIONES	0						
SALTA	1.628	19	28	35	40	48	49
SAN LUIS	53.000	100	100	100	100	100	100
STGO. ESTERO	3.500	100	100	100	100	100	100
STGO. ESTERO (Quimilí)	19.400	100	100	100	100	100	100
TUCUMÁN	100						
<b>TOTAL PAÍS</b>							
	21/22	<b>1.773.891</b>	<b>100</b>	<b>99,88</b>	<b>99,90</b>	<b>99,94</b>	<b>99,94</b>
	20/21	1.675.726	100	100	100	100	100

(\*) Cifras Provisorias

## AVANCE DE LA SIEMBRA DE MAÍZ

CAMPAÑA: 2021/2022 (\*)

DELEGACIÓN	ÁREA A SEMBRAR		16/12	23/12	30/12	06/01	13/01	20/01
	Hectáreas		%	%	%	%	%	%
Bahía Blanca		18.500	60	60	80	100	100	100
Bolívar		219.500	90	95	99	100	100	100
Bragado		189.000	90	100	100	100	100	100
General Madariaga		135.400	97	100	100	100	100	100
Junín		133.000	93	97	100	100	100	100
La Plata		41.500	95	96	96	100	100	100
Lincoln		310.000	82	97	99	100	100	100
Pehuajó		396.700	100	100	100	100	100	100
Pergamino		178.850	100	100	100	100	100	100
Pigüé		138.000	100	100	100	100	100	100
Salliqueló		250.000	100	100	100	100	100	100
Tandil		282.000	100	100	100	100	100	100
Tres Arroyos		300.000	98	100	100	100	100	100
25 de Mayo		176.494	87	93	95	100	100	100
<b>BUENOS AIRES</b>	21/22	2.768.944	95	98	99	100	100	100
	20/21	2.713.158	97	98	99	99	99	100
Laboulaye		480.000	20	40	76	87	91	99
Marcos Juárez		488.100	96	98	98	98	98	99
Río Cuarto		816.450	54	74	96	100	100	100
San Francisco		763.997	54	73	85	93	96	97
Villa María		531.400	80	83	83	97	97	100
<b>CÓRDOBA</b>	21/22	3.079.947	60	74	88	95	97	99
	20/21	3.008.944	67	79	87	96	98	100
Paraná		138.150	99	99	99	99	99	99
Rosario del Tala		345.000	95	95	95	97	97	97
<b>ENTRE RÍOS</b>	21/22	483.150	96	96	96	98	98	98
	20/21	445.700	97	98	100	100	100	100
General Pico		413.900	73	73	82	86	93	95
Santa Rosa		174.600	62	72	84	92	99	100
<b>LA PAMPA</b>	21/22	588.500	70	73	83	88	95	96
	20/21	588.900	79	87	92	92	100	100
Avellaneda		101.000	16	16	16	19	19	26
Cañada de Gómez		278.615	73	80	95	100	100	100
Casilda		200.000	79	100	100	100	100	100
Rafaela		385.700	80	80	89	91	93	93
Venado Tuerto		240.000	92	95	100	100	100	100
<b>SANTA FE</b>	21/22	1.205.315	75	81	88	90	91	92
	20/21	1.097.830	78	88	90	95	95	96
<b>CATAMARCA</b>		19.200	3	5	9	24	35	55
<b>CORRIENTES</b>		11.000	100	100	100	100	100	100
<b>CHACO (Charata)</b>		120.100			3	8	17	23
<b>CHACO (Pcia. R. S. Peña)</b>		150.000			9	20	27	27
<b>FORMOSA</b>		68.000	45	45	50	55	55	55
<b>JUJUY</b>		7.551						
<b>MISIONES</b>		31.150	85	85	90	94	94	100
<b>SALTA</b>		310.000			3	6	17	17
<b>SAN LUIS</b>		430.600	87	95	98	100	100	100
<b>STGO. ESTERO</b>		158.000	6	19	19	25	25	27
<b>STGO. ESTERO (Quimilí)</b>		595.000	2	2	2	10	10	14
<b>TUCUMÁN</b>		99.000	1	1	1	6	35	53
<b>TOTAL PAÍS</b>	21/22	<b>10.125.457</b>	<b>66</b>	<b>73</b>	<b>79</b>	<b>84</b>	<b>85</b>	<b>87</b>
	20/21	9.742.230	69	76	81	87	92	96

(\*) Cifras Provisorias

**AVANCE DE LA SIEMBRA DE MANI**  
CAMPAÑA: 2021/2022 (\*)

DELEGACIÓN	TIPO	ÁREA A SEMBRAR Hectáreas	16/12	23/12	30/12	06/01	13/01	20/01
			%	%	%	%	%	%
<b>BUENOS AIRES</b>	Colorado	0						
	Rosado	40.500	100	100	100	100	100	100
	<b>Total</b>	<b>40.500</b>	100	100	100	100	100	100
	20/21	39.000	100	100	100	100	100	100
<b>CATAMARCA</b>	Colorado							
	Rosado	1.100					70	80
	<b>Total</b>	<b>1.100</b>					70	80
	20/21	1.100	50	55	60	80	80	100
<b>JUJUY</b>	Colorado	0						
	Rosado	200				20	30	70
	<b>Total</b>	<b>200</b>				20	30	70
	20/21	200			10	30	40	80
<b>SALTA</b>	Colorado	0						
	Rosado	4.100				9	27	31
	<b>Total</b>	<b>4.100</b>				9	27	31
	20/21	4.100	2	4	15	40	75	100
<b>SANTA FE</b>	Colorado	0						
	Rosado	9.200	100	100	100	100	100	100
	<b>Total</b>	<b>9.200</b>	100	100	100	100	100	100
	20/21	8.500	100	100	100	100	100	100
<b>SAN LUIS</b>	Colorado	0						
	Rosado	13.500	100	100	100	100	100	100
	<b>Total</b>	<b>13.500</b>	100	100	100	100	100	100
	20/21	12.900	100	100	100	100	100	100
<b>TUCUMAN</b>	Colorado	0						
	Rosado	600					60	70
	<b>Total</b>	<b>600</b>					60	70
	20/21	560	50	55	60	100	100	100
<b>LA PAMPA</b>	Colorado	0						
	Rosado	21.370	65	65	87	100	100	100
	<b>Total</b>	<b>21.370</b>	65	65	87	100	100	100
	20/21	21.372	88	100	100	100	100	100
Laboulaye	Colorado	0						
	Rosado	103.425	100	100	100	100	100	100
	<b>Total</b>	<b>103.425</b>	100	100	100	100	100	100
	20/21	98.500	99	99	100	100	100	100
Marcos Juárez	Colorado	0						
	Rosado	23.300	100	100	100	100	100	100
	<b>Total</b>	<b>23.300</b>	100	100	100	100	100	100
	20/21	22.100	100	100	100	100	100	100
Río Cuarto	Colorado	0						
	Rosado	138.300	100	100	100	100	100	100
	<b>Total</b>	<b>138.300</b>	100	100	100	100	100	100
	20/21	138.300	100	100	100	100	100	100
San Francisco	Colorado	0						
	Rosado	11.334	80	90	100	100	100	100
	<b>Total</b>	<b>11.334</b>	80	90	100	100	100	100
	20/21	11.334	78	88	93	100	100	100
Villa María	Colorado	0						
	Rosado	43.800	100	100	100	100	100	100
	<b>Total</b>	<b>43.800</b>	100	100	100	100	100	100
	20/21	48.050	99	100	100	100	100	100
<b>CÓRDOBA</b>	Colorado	0						
	Rosado	320.159	99	100	100	100	100	100
	<b>Total</b>	<b>320.159</b>	99	100	100	100	100	100
	20/21	318.284	99	99	100	100	100	100
<b>TOTAL PAIS</b>	Colorado	<b>0</b>						
	Rosado	<b>410.729</b>	92	96	98	99	99	99,2
	<b>Total</b>	<b>410.729</b>	<b>96</b>	<b>96</b>	<b>98</b>	<b>99</b>	<b>99</b>	<b>99,2</b>
	2020/21	406.000	98	98	99	99	99,7	99,99

(\*) Cifras Provisorias

**AVANCE DE LA SIEMBRA DE SOJA**  
CAMPAÑA 2021/2022 (\*)

DELEGACIÓN		ÁREA A SEMBRAR	16/12	23/12	30/12	06/01	13/01	20/01
		Hectáreas	%	%	%	%	%	%
Bolívar	1ª	207.000	93	97	100	100	100	100
	2ª	158.100		20	48	76	100	100
Bragado	1ª	234.500	100	100	100	100	100	100
	2ª	207.535	40	60	60	60	60	100
General Madariaga	1ª	23.000	100	100	100	100	100	100
	2ª	39.000	7	40	69	86	100	100
Junín	1ª	313.500	100	100	100	100	100	100
	2ª	194.500	29	58	83	100	100	100
La Plata	1ª	46.000	100	100	100	100	100	100
	2ª	26.000	10	30	40	60	70	80
Lincoln	1ª	428.000	100	100	100	100	100	100
	2ª	248.000	4	31	88	99	100	100
Pehuajó	1ª	392.900	100	100	100	100	100	100
	2ª	207.000	6	39	90	98	98	98
Pergamino	1ª	496.900	100	100	100	100	100	100
	2ª	252.350	95	99	100	100	100	100
Pigüé	1ª	105.000	100	100	100	100	100	100
	2ª	52.000	1	50	100	100	100	100
Salliqueló	1ª	154.000	67	83	98	100	100	100
	2ª	64.000	11	24	48	74	86	96
Tandil	1ª	218.000	100	100	100	100	100	100
	2ª	302.500	20	48	70	90	96	99
Tres Arroyos	1ª	173.212	51	100	100	100	100	100
	2ª	212.011		25	52	100	100	100
25 de Mayo	1ª	247.995	100	100	100	100	100	100
	2ª	136.320	31	51	75	92	100	100
<b>BUENOS AIRES</b>	21/22	5.139.324	66	78	90	96	98	100
	20/21	5.286.348	77	85	93	96	99	100
Laboulaye	1ª	453.245	100	100	100	100	100	100
	2ª	112.000	35	55	58	88	94	100
Marcos Juárez	1ª	581.000	100	100	100	100	100	100
	2ª	305.800	86	99	100	100	100	100
Río Cuarto	1ª	904.100	100	100	100	100	100	100
	2ª	103.900	37	56	100	100	100	100
San Francisco	1ª	736.411	78	89	99	99	100	100
	2ª	200.027	40	51	77	94	95	97
Villa María	1ª	574.100	100	100	100	100	100	100
	2ª	210.100	31	50	59	75	75	95
<b>CÓRDOBA</b>	21/22	4.180.683	85	91	96	98	98	100
	20/21	4.269.777	80	88	95	98	99	100
Paraná	1ª	180.250	100	100	100	100	100	100
	2ª	185.620	88	94	95	95	95	95
Rosario del Tala	1ª	395.000	100	100	100	100	100	100
	2ª	320.000	75	92	92	96	96	96
<b>ENTRE RÍOS</b>	21/22	1.080.870	91	97	97	98	98	98
	20/21	1.112.620	84	97	100	100	100	100



**AVANCE DE LA SIEMBRA DE SOJA (cont)**  
CAMPAÑA 2021/2022 (\*)

DELEGACIÓN		ÁREA A SEMBRAR	16/12	23/12	30/12	06/01	13/01	20/01
		Hectáreas	%	%	%	%	%	%
General Pico	1ª	345.000	61	61	74	85	93	100
	2ª	82.700			24	57	74	75
Santa Rosa	1ª	59.000	73	80	100	100	100	100
	2ª	14.200			11	95	100	100
<b>LA PAMPA</b>	21/22	500.900	51	51	67	83	91	96
	20/21	493.517	67	76	85	93	100	100
Avellaneda	1ª	108.000	73	98	99	100	100	100
	2ª	109.000	30	60	69	74	77	90
Cañada de Gómez	1ª	485.418	100	100	100	100	100	100
	2ª	296.013	84	100	100	100	100	100
Casilda	1ª	389.700	100	100	100	100	100	100
	2ª	177.800	100	100	100	100	100	100
Rafaela	1ª	361.000	100	100	100	100	100	100
	2ª	424.500	65	86	100	100	100	100
Venado Tuerto	1ª	355.000	100	100	100	100	100	100
	2ª	165.000	22	50	75	90	100	100
<b>SANTA FE</b>	21/22	2.871.431	85	93	97	98	99	100
	20/21	3.038.334	85	93	98	99	99	100
<b>CATAMARCA</b>	1ª	17.300	10	20	25	35	80	99
	2ª	21.000	10	20	25	35	80	100
<b>CORRIENTES</b>	1ª	4.490	100	100	100	100	100	100
	2ª	700	100	100	100	100	100	100
<b>CHACO (Charata)</b>	1ª	290.000	13	23	37	51	71	85
	2ª	65.000	17	25	41	62	79	79
<b>CHACO (Pcia. R. S. Peña)</b>	1ª	237.900	13	27	43	69	90	90
	2ª	52.400	14	27	44	68	84	84
<b>FORMOSA</b>	1ª	21.392	40	40	59	70	70	70
	2ª	2.400	100	100	100	100	100	100
<b>JUJUY</b>	1ª	5.088			6	12	18	38
	2ª	5.679			7	13	19	40
<b>MISIONES</b>		3.750	68	82	82	87	93	100
<b>SALTA</b>	1ª	262.756	3	7	10	13	27	27
	2ª	64.781	2	7	10	15	29	29
<b>SAN LUIS</b>	1ª	184.800	100	100	100	100	100	100
	2ª	4.600	43	80	83	100	100	100
<b>STGO. ESTERO</b>	1ª	122.500		14	17	70	90	95
	2ª	93.500	11	29	29	65	80	90
<b>STGO. ESTERO (Quimilí)</b>	1ª	563.500	25	61	90	100	100	100
	2ª	308.250		42	42	93	93	93
<b>TUCUMÁN</b>	1ª	88.080	10	19	25	35	94	99
	2ª	63.250	10	19	24	35	94	99
<b>TOTAL PAÍS</b>	21/22	<b>16.256.324</b>	<b>68</b>	<b>78</b>	<b>86</b>	<b>93</b>	<b>95</b>	<b>97</b>
	20/21	16.650.093	71	81	90	94	97	99

(\*) Cifras Provisorias

## AVANCE DE LA SIEMBRA DE SORGO

CAMPAÑA: 2021/2022 (\*)

DELEGACIÓN	ÁREA A SEMBRAR Hectáreas	16/12	23/12	30/12	06/01	13/01	20/01	
		%	%	%	%	%	%	
Bahía Blanca	8.000		33	59	100	100	100	
Bolívar	2.150	100	100	100	100	100	100	
Bragado	5.150	100	100	100	100	100	100	
General Madariaga	2.500		100	100	100	100	100	
Junín	9.000	97	100	100	100	100	100	
La Plata	10.000	95	98	98	100	100	100	
Lincoln	10.000	100	100	100	100	100	100	
Pehuajó	8.250	100	100	100	100	100	100	
Pergamino	19.400	100	100	100	100	100	100	
Pigüé	10.000	100	100	100	100	100	100	
Salliqueló	25.000		40	45	63	75	82	
Tandil	5.000	17	100	100	100	100	100	
Tres Arroyos	8.000		100	100	100	100	100	
25 de Mayo	5.223	100	100	100	100	100	100	
<b>BUENOS AIRES</b>								
	21/22	127.673	62	84	87	93	95	97
	20/21	142.888	70	78	99	100	100	100
Laboulaye	23.700	80	85	87	92	96	100	
Marcos Juárez	18.000	100	100	100	100	100	100	
Río Cuarto	21.950	100	100	100	100	100	100	
San Francisco	72.000	68	80	90	95	95	95	
Villa María	24.700	52	79	79	100	100	100	
<b>CÓRDOBA</b>								
	21/22	160.350	75	86	90	97	97	98
	20/21	153.579	72	82	87	94	95	100
Paraná	43.500	99	100	100	100	100	100	
Rosario del Tala	62.000	83	83	83	83	100	100	
<b>ENTRE RÍOS</b>								
	21/22	105.500	90	90	90	90	100	100
	20/21	130.300	94	97	100	100	100	100
General Pico	4.900	40	40	60	100	100	100	
Santa Rosa	38.900	59	80	100	100	100	100	
<b>LA PAMPA</b>								
	21/22	43.800	57	76	96	100	100	100
	20/21	44.200	85	92	95	100	100	100
Avellaneda	69.300	45	53	56	58	58	58	
Cañada de Gómez	15.617	80	100	100	100	100	100	
Casilda	34.400	100	100	100	100	100	100	
Rafaela	69.000	88	88	94	95	95	95	
Venado Tuerto	6.500	100	100	100	100	100	100	
<b>SANTA FE</b>								
	21/22	194.817	75	79	82	83	83	83
	20/21	180.980	97	99	100	100	100	100
CATAMARCA	1.800					47	100	
CORRIENTES	4.800	100	100	100	100	100	100	
CHACO (Charata)	44.000				15	24	30	
CHACO (Pcia. R. S. Peña)	50.000				1	1	25	
FORMOSA	31.625	52	52	52	62	62	70	
JUJUY	1.921			2	2	2	2	
MISIONES	0							
SALTA	55.200		4	12	18	30	30	
SAN LUIS	24.950	100	100	100	100	100	100	
STGO. ESTERO	65.000	12	26	26	32	32	40	
STGO. ESTERO (Quimilí)	71.000				10	10	11	
TUCUMÁN	7.700	7	7	7	7	41	54	
<b>TOTAL PAÍS</b>								
	21/22	<b>990.136</b>	<b>52</b>	<b>60</b>	<b>63</b>	<b>68</b>	<b>70</b>	<b>73</b>
	20/21	985.533	56	60	69	75	79	86

(\*) Cifras Provisorias

**AVANCE DE LA COSECHA DE TRIGO**  
CAMPAÑA: 2021/2022 (\*)

DELEGACIÓN		ÁREA SEMBRADA	16/12	23/12	30/12	06/01	13/01	20/01
		Hectáreas	%	%	%	%	%	%
Bahía Blanca	T. pan	80.950	22	39	50	85	90	100
	T. fideo	6.900	15	36	53	87	100	100
Bolívar	T. pan	105.500		23	53	98	100	100
	T. fideo	2.000		50	100	100	100	100
Bragado	T. pan	180.600	45	69	100	100	100	100
	T. fideo	236	100	100	100	100	100	100
General Madariaga		40.600		19	45	86	100	100
Junín	T. pan	190.500	86	91	100	100	100	100
	T. fideo	200						
La Plata		41.100	10	70	100	100	100	100
Lincoln		250.000	53	95	100	100	100	100
Pehuajó		215.329	17	63	100	100	100	100
Pergamino		205.750	100	100	100	100	100	100
Pigüé	T. pan	270.000	12	41	43	100	100	100
	T. fideo	14.000	12	50	50	100	100	100
Salliqueló	T. pan	178.000	30	53	59	80	93	93
	T. fideo	1.700	12	23	38	61	80	100
Tandil	T. pan	247.182		12	45	100	100	100
	T. fideo	2.700				100	100	100
Tres Arroyos	T. pan	399.440	19	48	89	99	100	100
	T. fideo	68.500		30	74	100	100	100
25 de Mayo	T. pan	140.490	41	66	90	100	100	100
	T. fideo	513	100	100	100	100	100	100
<b>BUENOS AIRES</b>	21/22	2.642.190	33	58	79	98	99	100
	20/21	2.747.900	33	55	84	94	97	100
Laboulaye	T. pan	135.640	50	70	97	100	100	100
	T. fideo	590	50	70	100	100	100	100
Marcos Juárez	T. pan	336.248	100	100	100	100	100	100
	T. fideo	162	100	100	100	100	100	100
Río Cuarto		103.900	95	100	100	100	100	100
San Francisco	T. pan	256.060	96	100	100	100	100	100
	T. fideo	1.454	100	100	100	100	100	100
Villa María	T. pan	233.100	100	100	100	100	100	100
	T. fideo	800	100	100	100	100	100	100
<b>CÓRDOBA</b>	21/22	1.067.954	93	97	100	100	100	100
	20/21	1.025.044	92	98	100	100	100	100
Paraná		215.000	99	100	100	100	100	100
Rosario del Tala		330.000	99	100	100	100	100	100
<b>ENTRE RÍOS</b>	21/22	545.000	99	100	100	100	100	100
	20/21	549.875	99	100	100	100	100	100
General Pico		175.100	12	16	49	85	96	100
Santa Rosa		120.940	4	40	80	100	100	100
<b>LA PAMPA</b>	21/22	296.040	9	26	62	91	98	100
	20/21	352.200	56	81	98	100	100	100
Avellaneda		162.900	100	100	100	100	100	100
Cañada de Gómez		301.850	100	100	100	100	100	100
Casilda		178.200	100	100	100	100	100	100
Rafaela	T. pan	501.256	100	100	100	100	100	100
	T. fideo	150	100	100	100	100	100	100
Venado Tuerto		203.000	95	100	100	100	100	100
<b>SANTA FE</b>	21/22	1.347.356	99	100	100	100	100	100
	20/21	1.326.620	100	100	100	100	100	100
CATAMARCA		21.630	100	100	100	100	100	100
CORRIENTES		1.570	100	100	100	100	100	100
CHACO (Charata)		72.000	100	100	100	100	100	100
CHACO (Pcia. R. S. Peña)		54.700	100	100	100	100	100	100
FORMOSA	T. pan	1.440	100	100	100	100	100	100
	T. fideo	905	100	100	100	100	100	100
JUJUY		4.206	100	100	100	100	100	100
MISIONES		0						
SALTA	T. pan	82.600	100	100	100	100	100	100
	T. fideo	5.186	100	100	100	100	100	100
SAN LUIS	T. pan	14.400	59	95	97	100	100	100
	T. fideo	4.000	80	100	100	100	100	100
STGO. ESTERO	T. pan	99.500	100	100	100	100	100	100
	T. fideo	2.900	100	100	100	100	100	100
STGO. ESTERO (Quimilí)	T. pan	407.300	100	100	100	100	100	100
	T. fideo	1.500						
TUCUMÁN	T. pan	70.900	100	100	100	100	100	100
	T. fideo	4.380	100	100	100	100	100	100
<b>TOTAL PAÍS</b>	21/22	<b>6.747.657</b>	<b>68</b>	<b>80</b>	<b>90</b>	<b>99</b>	<b>99,7</b>	<b>100</b>
	20/21	6.730.000	68	80	93	97	99	100

(\*) Cifras Provisorias

**AVANCE DE LA COSECHA DE CEBADA**  
CAMPAÑA: 2021/2022 (\*)

DELEGACIÓN		ÁREA SEMBRADA	16/12	23/12	30/12	06/01	13/01	20/01
		Hectáreas	%	%	%	%	%	%
Bahía Blanca		49.325	46	62	73	89	100	100
Bolívar		100.000	43	92	95	100	100	100
Bragado		26.150	72	100	100	100	100	100
General Madariaga		10.900	27	89	100	100	100	100
Junín		12.000	92	95	100	100	100	100
La Plata		2.250	55	100	100	100	100	100
Lincoln		17.000	83	99	100	100	100	100
Pehuajó		60.538	26	84	100	100	100	100
Pergamino		14.030	100	100	100	100	100	100
Pigüé		190.000	10	50	50	100	100	100
Salliqueló		80.000	14	46	58	78	92	100
Tandil		283.801	34	67	89	100	100	100
Tres Arroyos		502.103	46	71	97	100	100	100
25 de Mayo		31.520	76	88	100	100	100	100
<b>BUENOS AIRES</b>	21/22	1.379.617	38	69	86	99	100	100
	20/21	1.045.422	32	56	90	99	99	100
Laboulaye		6.640	85	90	100	100	100	100
Marcos Juárez		5.676	100	100	100	100	100	100
Río Cuarto		3.500	100	100	100	100	100	100
San Francisco		10.710	92	100	100	100	100	100
Villa María		2.850	100	100	100	100	100	100
<b>CÓRDOBA</b>	21/22	29.376	93	98	100	100	100	100
	20/21	32.716	100	100	100	100	100	100
Paraná		2.500	100	100	100	100	100	100
Rosario del Tala		4.050	100	100	100	100	100	100
<b>ENTRE RÍOS</b>	21/22	6.550	100	100	100	100	100	100
	20/21	8.100	100	100	100	100	100	100
General Pico		47.900	19	22	57	88	96	100
Santa Rosa		118.800	11	50	90	100	100	100
<b>LA PAMPA</b>	21/22	166.700	17	32	69	92	97	100
	20/21	112.300	77	89	100	100	100	100
Avellaneda		0						
Cañada de Gómez		8.365	100	100	100	100	100	100
Casilda		2.400	100	100	100	100	100	100
Rafaela		4.050	100	100	100	100	100	100
Venado Tuerto		10.083	100	100	100	100	100	100
<b>SANTA FE</b>	21/22	24.898	100	100	100	100	100	100
	20/21	23.265	99	100	100	100	100	100
STGO. ESTERO		14.000	100	100	100	100	100	100
STGO. ESTERO (Quimilí)		6.640	100	100	100	100	100	100
<b>SANTIAGO DEL ESTERO</b>	21/22	20.640	100	100	100	100	100	100
	20/21	15.220	100	100	100	100	100	100
<b>TOTAL PAÍS</b>	21/22	<b>1.627.781</b>	<b>40</b>	<b>69</b>	<b>86</b>	<b>99</b>	<b>99,6</b>	<b>100</b>
	20/21	1.237.023	39	61	91	99	100	100

(\*) Cifras Provisorias

**AVANCE DE LA COSECHA DE GIRASOL**  
**CAMPAÑA: 2021/2022 (\*)**

DELEGACIÓN	ÁREA A SEMBRAR Hectáreas	16/12	23/12	30/12	06/01	13/01	20/01
		%	%	%	%	%	%
Bahía Blanca	4.600						
Bolívar	100.200						
Bragado	2.740						
General Madariaga	73.650						
Junín	2.450						
La Plata	8.500						
Lincoln	12.000						
Pehuajó	69.390						
Pergamino	1.400						
Pigüé	79.000						
Salliqueló	155.500						
Tandil	255.300						
Tres Arroyos	291.316						
25 de Mayo	37.314						
<b>BUENOS AIRES</b>	<b>21/22</b>	<b>1.093.360</b>	<b>-</b>	<b>-</b>	<b>-</b>	<b>-</b>	<b>-</b>
	<b>20/21</b>	<b>1.029.645</b>	<b>-</b>	<b>-</b>	<b>-</b>	<b>-</b>	<b>-</b>
Laboulaye	31.214						
Marcos Juárez	13.000						
Río Cuarto	8.000						
San Francisco	14.900						
Villa María	1.000						
<b>CÓRDOBA</b>	<b>21/22</b>	<b>68.114</b>	<b>-</b>	<b>-</b>	<b>-</b>	<b>-</b>	<b>-</b>
	<b>20/21</b>	<b>63.744</b>	<b>-</b>	<b>-</b>	<b>-</b>	<b>-</b>	<b>-</b>
Paraná	4.625						
Rosario del Tala	6.300						
<b>ENTRE RÍOS</b>	<b>21/22</b>	<b>10.925</b>	<b>-</b>	<b>-</b>	<b>-</b>	<b>-</b>	<b>-</b>
	<b>20/21</b>	<b>8.325</b>	<b>-</b>	<b>-</b>	<b>-</b>	<b>-</b>	<b>-</b>
General Pico	96.200						
Santa Rosa	69.400						
<b>LA PAMPA</b>	<b>21/22</b>	<b>165.600</b>	<b>-</b>	<b>-</b>	<b>-</b>	<b>-</b>	<b>-</b>
	<b>20/21</b>	<b>154.080</b>	<b>-</b>	<b>-</b>	<b>-</b>	<b>-</b>	<b>-</b>
Avellaneda	117.000		2	9	18	28	83
Cañada de Gómez	6.500						
Casilda	0						
Rafaela	104.000					11	64
Venado Tuerto	700						
<b>SANTA FE</b>	<b>21/22</b>	<b>228.200</b>	<b>-</b>	<b>1</b>	<b>5</b>	<b>9</b>	<b>19</b>
	<b>20/21</b>	<b>232.400</b>	<b>-</b>	<b>-</b>	<b>4</b>	<b>9</b>	<b>13</b>
CATAMARCA	50						
CORRIENTES	400				100	100	100
CHACO (Charata)	77.614		4	17	36	58	77
CHACO (Pcia. R. S. Peña)	52.000		3	9	27	53	70
FORMOSA	0						
JUJUY	0						
MISIONES	0						
SALTA	1.628						
SAN LUIS	53.000						
STGO. ESTERO	3.500						
STGO. ESTERO (Quimilí)	19.400						
TUCUMÁN	100						
<b>TOTAL PAÍS</b>	<b>21/22</b>	<b>1.773.891</b>	<b>0,1</b>	<b>0,6</b>	<b>2,1</b>	<b>4,3</b>	<b>7,0</b>
	<b>20/21</b>	<b>1.675.726</b>	<b>-</b>	<b>1</b>	<b>3</b>	<b>5</b>	<b>7</b>

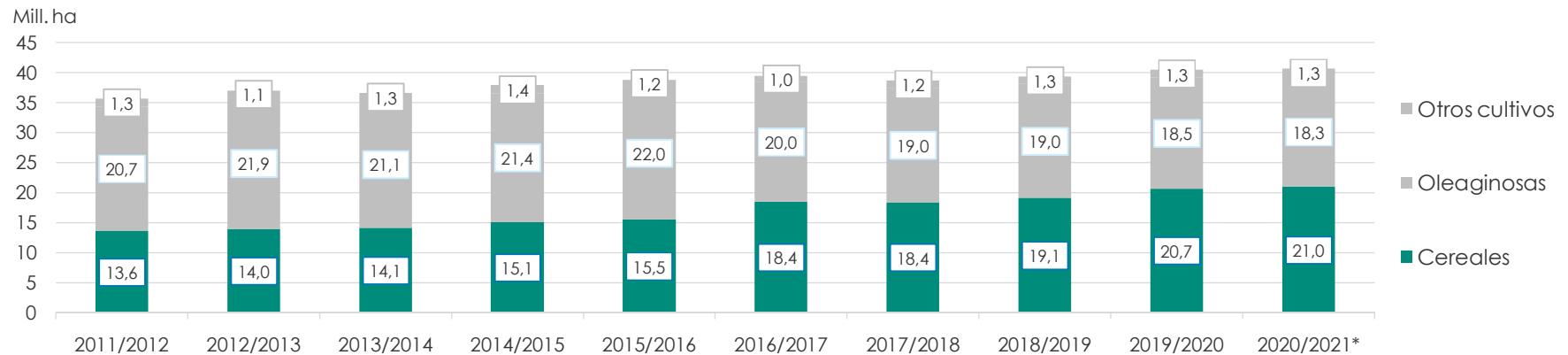
(\*) Cifras Provisorias

# ÁREA SEMBRADA DE GRANOS Y ALGODÓN DE LA REPÚBLICA ARGENTINA (en Ha)

CAMPAÑAS 2011/2012- 2020/2021 (\*)

CULTIVOS	2011/2012	2012/2013	2013/2014	2014/2015	2015/2016	2016/2017	2017/2018	2018/2019	2019/2020	2020/2021*
ALPISTE	14.000	14.000	28.000	26.000	19.000	32.000	15.000	27.000	15.000	30.270
ARROZ	237.000	233.000	243.000	239.000	215.000	206.000	202.000	195.000	185.000	200.000
AVENA	1.057.000	1.224.000	1.460.000	1.340.000	1.329.000	1.350.000	1.151.000	1.364.000	1.485.000	1.405.500
CEBADA	1.229.000	1.876.000	1.342.000	1.082.000	1.514.000	980.000	1.020.000	1.350.000	1.280.000	1.237.000
CENTENO	156.000	163.000	310.000	319.000	332.000	307.000	323.000	345.000	726.000	668.000
MAIZ	5.000.000	6.100.000	6.100.000	6.000.000	6.900.000	8.480.000	9.140.000	9.000.000	9.500.000	9.750.000
MIJO	42.000	41.300	16.000	11.000	13.000	6.940	6.380	8.000	11.000	15.000
SORGO GRANIFERO	1.266.000	1.158.000	997.000	840.000	843.000	728.000	640.000	530.000	520.000	980.000
TRIGO	4.630.000	3.160.000	3.650.000	5.260.000	4.380.000	6.360.000	5.930.000	6.290.000	6.950.000	6.700.000
Subtotal Cereales	13.631.000	13.969.300	14.146.000	15.117.000	15.545.000	18.449.940	18.427.380	19.109.000	20.672.000	20.985.770
CARTAMO	171.000	119.000	9.000	44.000	80.000	26.000	35.000	28.650	27.000	6.000
COLZA	30.000	93.000	72.000	56.000	37.000	25.000	18.300	18.700	16.600	19.000
GIRASOL	1.851.000	1.660.000	1.300.000	1.465.000	1.435.000	1.860.000	1.704.000	1.900.000	1.500.000	1.600.000
LINO	17.000	15.000	18.000	15.000	17.000	13.000	12.400	14.200	9.000	14.200
SOJA	18.670.000	20.000.000	19.700.000	19.790.000	20.479.000	18.057.000	17.260.000	17.000.000	16.900.000	16.650.000
Subtotal Oleaginosas	20.739.000	21.887.000	21.099.000	21.370.000	22.048.000	19.981.000	19.029.700	18.961.550	18.452.600	18.289.200
ALGODON	622.000	411.000	552.000	524.000	406.000	253.000	327.000	441.000	450.000	415.000
MANI	307.000	418.000	412.000	425.500	370.000	364.000	452.000	389.000	370.000	400.000
POROTO	338.000	277.000	352.000	438.000	377.000	424.000	418.000	421.000	490.000	520.000
Subtotal Otros Cultivos	1.267.000	1.106.000	1.316.000	1.387.500	1.153.000	1.041.000	1.197.000	1.251.000	1.310.000	1.335.000
<b>TOTAL</b>	<b>35.637.000</b>	<b>36.962.300</b>	<b>36.561.000</b>	<b>37.874.500</b>	<b>38.746.000</b>	<b>39.471.940</b>	<b>38.654.080</b>	<b>39.321.550</b>	<b>40.434.600</b>	<b>40.609.970</b>

(\*) Cifras Provisorias

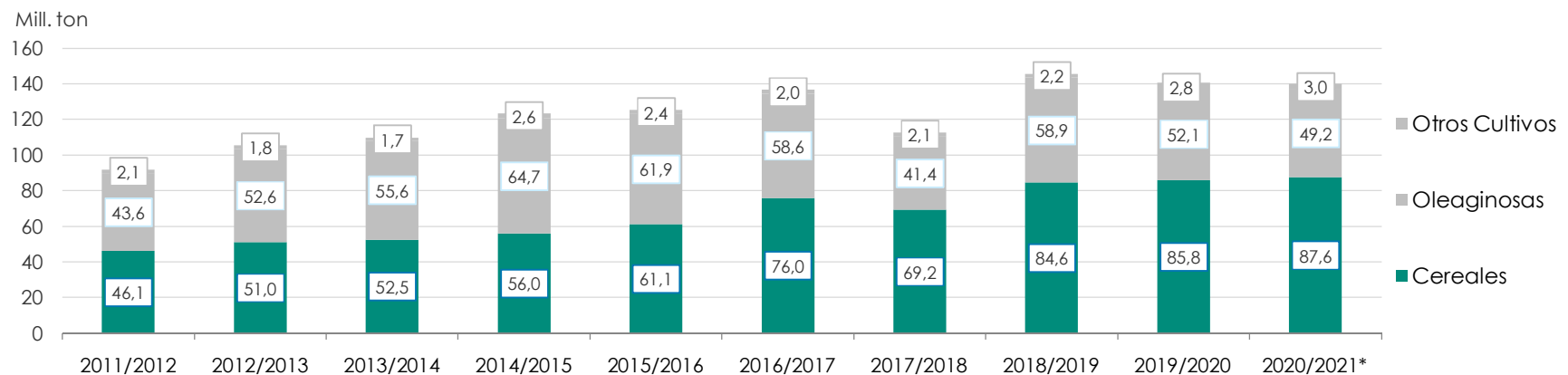


# VOLÚMENES DE PRODUCCIÓN DE GRANOS Y ALGODÓN (en Ton)

CAMPAÑAS 2011/2012- 2020/2021 (\*)

CULTIVOS	2011/2012	2012/2013	2013/2014	2014/2015	2015/2016	2016/2017	2017/2018	2018/2019	2019/2020	2020/2021*
ALPISTE	23.000	18.000	53.000	32.000	29.000	44.000	22.000	41.000	20.500	44.300
ARROZ	1.568.000	1.560.000	1.580.000	1.560.000	1.400.000	1.330.000	1.368.000	1.190.000	1.220.000	1.450.000
AVENA	415.000	496.000	445.000	525.000	553.000	785.000	492.000	572.000	600.000	507.000
CEBADA	4.100.000	5.170.000	4.730.000	2.920.000	4.950.000	3.300.000	3.740.000	4.600.000	3.600.000	4.036.000
CENTENO	43.000	40.000	52.000	97.000	61.000	79.000	86.000	87.000	221.000	136.000
MAIZ	21.200.000	32.100.000	33.000.000	33.800.000	39.800.000	49.500.000	43.460.000	57.000.000	58.500.000	60.500.000
MIJO	17.400	11.200	3.000	4.640	6.870	5.330	2.250	4.000	5.400	6.200
SORGO GRANIFERO	4.250.000	3.600.000	3.470.000	3.100.000	3.030.000	2.530.000	1.560.000	1.600.000	1.850.000	3.300.000
TRIGO	14.500.000	8.000.000	9.200.000	13.930.000	11.300.000	18.390.000	18.500.000	19.460.000	19.770.000	17.600.000
Subtotal Cereales	46.116.400	50.995.200	52.533.000	55.968.640	61.129.870	75.963.330	69.230.250	84.554.000	85.786.900	87.579.500
CARTAMO	108.000	50.000	3.000	29.000	52.000	18.000	28.000	24.000	22.500	4.300
COLZA	51.000	128.000	112.000	105.000	67.000	50.000	35.000	40.000	32.500	17.900
GIRASOL	3.340.000	3.100.000	2.060.000	3.160.000	3.000.000	3.550.000	3.540.000	3.500.000	3.000.000	3.200.000
LINO	21.000	17.000	20.000	17.000	20.000	17.000	14.000	19.500	9.950	19.500
SOJA	40.100.000	49.300.000	53.400.000	61.400.000	58.800.000	55.000.000	37.790.000	55.300.000	49.000.000	46.000.000
Subtotal Oleaginosas	43.620.000	52.595.000	55.595.000	64.711.000	61.939.000	58.635.000	41.407.000	58.883.500	52.064.950	49.241.700
ALGODON	709.000	543.000	1.019.000	795.000	670.000	616.000	814.000	873.000	1.100.000	1.040.000
MANI	686.000	1.026.000	1.170.000	1.000.000	1.000.000	1.080.000	921.000	1.337.000	1.300.000	1.250.000
POROTO	361.000	95.700	430.000	600.000	370.000	414.000	473.000	579.000	630.000	750.000
Subtotal Otros Cultivos	1.756.000	1.664.700	2.619.000	2.395.000	2.040.000	2.110.000	2.208.000	2.789.000	3.030.000	3.040.000
<b>TOTAL</b>	<b>91.492.400</b>	<b>105.254.900</b>	<b>110.747.000</b>	<b>123.074.640</b>	<b>125.108.870</b>	<b>136.708.330</b>	<b>112.845.250</b>	<b>146.226.500</b>	<b>140.881.850</b>	<b>139.861.200</b>

(\*) Cifras Provisorias



## PRODUCCIÓN DE CULTIVOS EN LA REPÚBLICA ARGENTINA

CAMPAÑA 2020/2021 (\*)

CULTIVOS	ÁREA SEMBRADA	ÁREA NO COSECHADA	ÁREA COSECHADA	%	RENDIMIENTO	PRODUCCIÓN
	Miles ha (1)	Miles ha	Miles ha (2)		qq/ha (3)	Miles ton (2)*(3)/10
ALPISTE	30	0	30	100	14,6	44
ARROZ	200	0	200	100	72,7	1.450
AVENA	1.405	1.163	242	17	21,0	507
CEBADA	1.237	230	1.007	81	40,1	4.036
CENTENO	668	582	86	13	15,8	136
MAÍZ	9.750	1.600	8.150	84	74,2	60.500
MIJO	15	10	5	31	13,0	6
SORGO GRANIFERO	980	230	750	77	44,0	3.300
TRIGO	6.700	300	6.400	96	27,5	17.600
Subtotal Cereales	20.985	4.115	16.870	80	-	87.579
CÁRTAMO	6	0	6	100	6,7	4
COLZA	19	1	18	95	10,0	18
GIRASOL	1.600	7	1.593	100	20,1	3.200
LINO	14	0	14	100	13,9	20
SOJA	16.650	180	16.470	99	27,9	46.000
Subtotal Oleaginosas	18.289	188	18.101	99	-	49.242
ALGODÓN	415	9	406	98	25,6	1.040
MANÍ	400	4	396	99	31,6	1.250
POROTOS	520	0	520	99	14,4	750
<b>TOTAL PAÍS</b>	<b>40.609</b>	<b>4.316</b>	<b>36.293</b>	<b>89</b>	<b>-</b>	<b>139.861</b>

(\*) Cifras Provisorias



## HUMEDAD Y ESTADO DE LOS CULTIVOS

Desde el 13/01/2022 al 19/01/2022

PROVINCIA	DELEGACIÓN	GIRASOL									Humedad
		Estadio Fenológico					Estado General				
		E	C	F	L	M	MB	B	R	M	
BUENOS AIRES	BAHÍA BLANCA	-	-	100	-	-	-	100	-	-	A
	BOLÍVAR	-	-	100	-	-	-	2	-	-	A/R/PS/S
	BRAGADO	-	-	-	100	-	-	80	20	-	S
	GENERAL MADARIAGA	-	9	91	-	-	-	100	-	-	R
	JUNÍN	-	30	70	-	-	-	73	28	-	A
	LA PLATA	-	40	60	-	-	50	50	-	-	R/S
	LINCOLN	-	-	72	28	-	-	94	6	-	A
	PEHUAJÓ	-	-	15	85	-	100	-	-	-	A
	PERGAMINO	-	-	56	44	-	-	100	-	-	A
	PIGÜÉ	-	-	96	-	-	-	50	50	-	R/S
	SALLIQUELÓ	-	92	8	-	-	3	68	15	-	A/R
	TANDIL	-	13	87	-	-	-	100	-	-	R
	TRES ARROYOS	-	37	63	-	-	-	52	48	-	A/PS/S
25 DE MAYO	-	-	82	18	-	-	100	-	-	A/R	
CÓRDOBA	LABOULAYE	-	18	82	-	-	27	66	7	-	A/R/PS
	MARCOS JUÁREZ	-	-	30	70	-	7	85	7	-	R/PS/S
	RÍO CUARTO	-	-	77	23	-	-	100	-	-	A/R/PS
	SAN FRANCISCO	-	5	65	30	-	-	81	19	-	A/R
	VILLA MARÍA	-	-	89	11	-	-	100	-	-	R
ENTRE RÍOS	PARANÁ	-	-	-	80	20	-	100	-	-	A/PS
	ROSARIO DEL TALA	-	-	19	61	20	-	-	-	-	R/PS/S
LA PAMPA	GENERAL PICO	-	10	80	10	-	-	30	40	30	S
	SANTA ROSA	-	40	60	-	-	39	61	-	-	R/PS
SANTA FE	AVELLANEDA	-	-	-	-	100	48	43	7	2	A/R/S
	CAÑADA de GÓMEZ	-	-	-	-	100	80	20	-	-	R/PS
	CASILDA	-	-	-	-	-	-	-	-	-	-
	RAFAELA	-	-	-	15	85	19	73	7	-	A/R
	VENADO TUERTO	-	-	-	100	-	-	100	-	-	R/PS
CATAMARCA	CATAMARCA	10	90	-	-	-	-	100	-	-	PS
CORRIENTES	CORRIENTES	-	-	-	-	-	-	-	-	-	-
CHACO	CHARATA	-	-	-	-	100	8	65	25	1	A/R
	ROQUE SÁENZ PEÑA	-	-	-	15	84	-	71	27	2	A/R/PS
FORMOSA	FORMOSA	-	-	-	-	-	-	-	-	-	-
JUJUY	JUJUY	-	-	-	-	-	-	-	-	-	-
MISIONES	POSADAS	-	-	-	-	-	-	-	-	-	-
SALTA	SALTA	6	52	34	8	-	-	54	37	9	A
SAN LUIS	SAN LUIS	-	90	10	-	-	-	100	-	-	R
SANTIAGO DEL ESTERO	SANTIAGO DEL ESTERO	-	-	62	38	-	-	100	-	-	R/PS/S
	QUIMILÍ	-	-	-	30	70	-	91	9	-	R/PS/S
TUCUMÁN	TUCUMÁN	10	60	30	-	-	-	100	-	-	PS

Las cifras expresan porcentaje de la superficie del área sembrada.

Estado general: MB: Muy Bueno, B: Bueno, R: Regular, M: Malo.

Humedad: A: Adecuada, R: Regular, E: Exceso, I: Inundación, PS: Principio de Sequía, S: Sequía.

Estadio Fenológico: E: Emergencia; C: Crecimiento; F: Floración; L: Llenado; M: Madurez

(\*) La sumatoria puede ser inferior a 100, correspondiendo la diferencia a siembras aún sin emerger.

## HUMEDAD Y ESTADO DE LOS CULTIVOS

Desde el 13/01/2022 al 19/01/2022

PROVINCIA	DELEGACIÓN	MAIZ									
		Estadio Fenológico					Estado General				Humedad
		E	C	F	L	M	MB	B	R	M	
BUENOS AIRES	BAHÍA BLANCA	-	53	47	-	-	-	95	5	-	A
	BOLÍVAR	-	14	60	-	-	-	-	-	-	A/R/PS/S
	BRAGADO	-	30	50	20	-	-	30	70	-	PS/S
	GENERAL MADARIAGA	-	38	62	-	-	-	100	-	-	R/PS
	JUNÍN	-	10	89	1	-	-	69	31	-	A
	LA PLATA	-	70	30	-	-	11	80	9	-	R/S
	LINCOLN	-	34	53	12	-	-	64	32	4	A/R
	PEHUAJÓ	-	8	23	69	-	100	-	-	-	A/R/PS
	PERGAMINO	-	35	9	56	-	-	58	42	-	A
	PIGÜÉ	-	70	30	-	-	5	52	38	5	A/R/PS
	SALLIQUELÓ	-	94	6	-	-	5	82	14	-	A/R
	TANDIL	-	80	20	-	-	-	93	7	-	R
	TRES ARROYOS	-	63	37	-	-	-	66	34	-	A/PS/S
	25 DE MAYO	-	51	49	-	-	-	90	10	-	R
CÓRDOBA	LABOULAYE	-	75	25	-	-	17	53	23	7	A/R/PS
	MARCOS JUÁREZ	-	25	13	62	-	1	76	12	10	R/PS/S
	RÍO CUARTO	-	73	10	17	-	-	70	21	8	A/R/PS
	SAN FRANCISCO	2	61	27	10	-	-	80	20	-	A/R
	VILLA MARÍA	-	74	26	-	-	-	82	18	-	A/R
ENTRE RÍOS	PARANÁ	-	5	0	70	25	-	55	32	13	A/R/PS
	ROSARIO DEL TALA	-	7	-	54	39	1	22	48	29	A/R/PS
LA PAMPA	GENERAL PICO	10	50	40	-	-	-	30	40	30	S
	SANTA ROSA	-	56	27	17	-	-	89	11	-	R/PS
SANTA FE	AVELLANEDA	18	3	-	2	76	3	44	35	18	R/PS/S
	CAÑADA de GÓMEZ	1	9	-	90	-	8	30	29	33	A/R
	CASILDA	-	32	-	68	-	8	49	28	15	S
	RAFAELA	20	-	-	79	1	1	60	34	5	A/R
	VENADO TUERTO	-	15	50	35	-	-	100	-	-	R/PS
CATAMARCA	CATAMARCA	34	66	-	-	-	-	94	6	-	PS/S
CORRIENTES	CORRIENTES	-	-	-	-	100	20	80	-	-	A
CHACO	CHARATA	39	61	-	-	-	19	63	1	-	R
	ROQUE SÁENZ PEÑA	28	72	-	-	-	-	100	-	-	A/R
FORMOSA	FORMOSA	-	24	-	12	61	-	3	97	-	S
JUJUY	JUJUY	-	-	-	-	-	-	-	-	-	-
MISIONES	POSADAS	-	-	-	-	-	-	-	-	-	-
SALTA	SALTA	5	95	-	-	-	-	76	12	7	A/R/PS
SAN LUIS	SAN LUIS	-	98	2	-	-	-	100	-	-	A/R
SANTIAGO DEL ESTERO	SANTIAGO DEL ESTERO	-	80	20	-	-	-	100	-	-	R/PS
	QUIMILÍ	41	59	-	-	-	-	73	27	-	R/PS
TUCUMÁN	TUCUMÁN	45	1	-	-	-	-	2	98	-	PS

Las cifras expresan porcentaje de la superficie del área sembrada.

Estado general: MB: Muy Bueno, B: Bueno, R: Regular, M: Malo.

Humedad: A: Adecuada, R: Regular, E: Exceso, I: Inundación, PS: Principio de Sequía, S: Sequía.

Estadio Fenológico: E: Emergencia; C: Crecimiento; F: Floración; L: Llenado; M: Madurez

(\*) La sumatoria puede ser inferior a 100, correspondiendo la diferencia a siembras aún sin emerger.

## HUMEDAD Y ESTADO DE LOS CULTIVOS

Desde el 13/01/2022 al 19/01/2022

PROVINCIA	DELEGACIÓN	SOJA de primera								SOJA de segunda								Humedad		
		Estadio Fenológico					Estado General				Estadio Fenológico					Estado General				
		E	C	F	L	M	MB	B	R	M	E	C	F	L	M	MB	B		R	M
	BOLÍVAR	-	100	-	-	-	-	-	-	-	-	-	-	-	-	-	-	-	-	A/R/PS/S
	BRAGADO	-	20	80	-	-	-	80	20	-	-	60	-	-	-	-	-	100	-	S
	GENERAL MADARIAGA	-	100	-	-	-	-	86	-	-	22	78	-	-	-	-	100	-	-	R/PS
	JUNÍN	-	41	59	-	-	-	74	26	-	-	62	38	-	-	-	73	27	-	A/R
	LA PLATA	-	100	0	-	-	35	61	4	-	50	50	-	-	-	-	60	40	-	R/S
	LINCOLN	-	6	94	-	-	-	85	14	1	-	100	-	-	-	-	90	9	1	A
	PEHUAJÓ	-	22	77	1	-	100	-	-	-	-	100	-	-	-	100	-	-	-	A/R/PS
	PERGAMINO	-	64	36	-	-	-	80	20	-	-	100	-	-	-	-	50	50	-	A/R/PS
	PIGÜÉ	-	100	-	-	-	-	100	-	-	-	100	-	-	-	-	23	-	-	S
	SALLIQUELÓ	16	84	-	-	-	1	73	27	-	79	20	-	-	-	1	79	20	-	S
	TANDIL	-	100	-	-	-	-	86	14	-	43	46	-	-	-	-	-	-	-	R
	TRES ARROYOS	-	100	-	-	-	-	67	33	-	2	98	-	-	-	-	47	47	-	A/PS/S
	25 DE MAYO	-	51	49	-	-	-	90	10	-	-	100	-	-	-	-	90	10	-	R
	LABOULAYE	-	43	57	-	-	20	59	13	8	-	100	-	-	-	25	66	9	-	A/R/PS
	MARCOS JUÁREZ	-	-	90	10	-	-	86	12	2	-	100	-	-	-	-	87	13	-	A/R/PS/S
	RÍO CUARTO	-	-	100	0	-	-	70	18	12	-	90	10	-	-	-	91	9	-	A/R/PS
	SAN FRANCISCO	1	60	35	4	-	4	81	15	-	1	88	11	-	-	-	100	0	-	A/R
	VILLA MARÍA	-	45	55	-	-	-	100	-	-	18	82	-	-	-	-	100	-	-	A/R
	PARANÁ	-	50	50	-	-	-	46	42	11	-	100	-	-	-	-	44	39	17	R/PS/S
	ROSARIO DEL TALA	-	55	45	-	-	0	47	45	8	-	100	-	-	-	3	37	44	15	R/PS/S
	GENERAL PICO	-	70	30	-	-	-	40	40	20	20	80	-	-	-	-	-	77	23	S
	SANTA ROSA	-	91	9	-	-	-	100	-	-	100	-	-	-	-	-	100	-	-	R/PS
	AVELLANEDA	-	100	-	-	-	-	25	54	21	-	100	-	-	-	-	28	46	27	R/PS
	CAÑADA de GÓMEZ	-	-	56	45	-	19	38	35	7	-	43	39	18	-	22	34	32	12	A/R
	CASILDA	-	-	37	63	-	-	46	36	18	-	100	-	-	-	-	48	37	15	S
	RAFAELA	-	19	64	17	-	-	52	43	5	-	89	11	-	-	-	84	15	2	A/R
	VENADO TUERTO	-	-	100	-	-	-	50	40	10	-	100	-	-	-	-	100	-	-	R/PS
	CATAMARCA	100	-	-	-	-	-	-	100	-	100	-	-	-	-	-	-	100	-	PS
	CORRIENTES	-	100	-	-	-	21	77	-	-	-	100	-	-	-	26	74	-	-	A
	CHARATA	38	62	-	-	-	55	45	-	-	40	60	-	-	-	41	59	-	-	A/R
	ROQUE SÁENZ PEÑA	27	73	-	-	-	-	100	-	-	25	75	-	-	-	-	100	-	-	A/R
	FORMOSA	2	48	-	17	34	-	35	65	-	-	100	-	-	-	-	-	100	-	S
	JUJUY	21	19	-	-	-	-	100	-	-	20	21	-	-	-	-	100	-	-	R/PS
	POSADAS	20	40	50	10	-	-	100	-	-	-	100	-	-	-	-	100	-	-	S

## HUMEDAD Y ESTADO DE LOS CULTIVOS

Desde el 13/01/2022 al 19/01/2022

PROVINCIA	DELEGACIÓN	SOJA de primera								SOJA de segunda								Humedad		
		Estadio Fenológico					Estado General				Estadio Fenológico					Estado General				
		E	C	F	L	M	MB	B	R	M	E	C	F	L	M	MB	B		R	M
SALTA	SALTA	5	95	-	-	-	-	77	15	8	6	94	-	-	-	-	79	13	8	A/R/PS
SAN LUIS	SAN LUIS	-	100	-	-	-	-	100	-	-	-	100	-	-	-	-	100	-	-	A
SANTIAGO DEL ESTERO	SANTIAGO DEL ESTERO	-	100	-	-	-	-	100	-	-	-	100	-	-	-	-	100	-	-	R/PS
	QUIMILÍ	-	100	-	-	-	-	77	23	-	2	98	-	-	-	-	72	28	-	R/PS
TUCUMÁN	TUCUMÁN	100	0	-	-	-	-	-	100	-	100	-	-	-	-	-	100	-	-	PS

Las cifras expresan porcentaje de la superficie del área sembrada.

Estado general: MB: Muy Bueno, B: Bueno, R: Regular, M:Malo.

Humedad: A: Adecuada, R: Regular, E: Exceso, I: Inundación, PS: Principio de Sequía, S: Sequía.

Estadio Fenológico: E: Emergencia; C:Crecimiento; F: Floración; L: Llenado; M: Madurez

(\*) La sumatoria puede ser inferior a 100, correspondiendo la diferencia a siembras aún sin emerger.



Ministerio de Agricultura,  
Ganadería y Pesca  
**Argentina**